

EXPERIENCE ATOUR DU LOUVRE-LENS A PIED : UN POTENTIEL A EXPLOITER

Première activité de loisir des vacanciers, la randonnée pédestre donne le temps à la découverte des patrimoines paysagers, culturels et naturels d'un territoire. Au modèle très accessible de balade touristique et familiale (circuits de promenade et randonnées), s'ajoute la notion d'itinérance particulièrement adaptée à la demande expérimentale d'aventure, de voyage (parfois spirituelle) et de rupture avec le quotidien. Avec les pratiques très en vogue du trail et de la marche nordique, la dimension ludo-sportive est également très prégnante lorsque le relief le permet (terrils, ...).

La randonnée et l'itinérance pédestre aspirent donc à des attentes et besoins très diversifiés, non exclusifs, allant de l'autonomie totale à la balade guidée, de la découverte thématique au dépassement de soi.

La structuration à 3 niveaux de nos itinéraires (cf. typologie des espaces), correspond aux 3 types de sentiers développés par la Fédération Française de Randonnée Pédestre :

- > Les sentiers de Grande Randonnée (GR) : ils correspondent à des parcours de plusieurs jours ou de plusieurs semaines. Ces itinéraires sillonnent la région et traversent la destination ATOUR DU LOUVRE-LENS. Certains de ces GR suivent des tracés historiques et sont empruntés tous les ans par de nombreux pèlerins (Via Francigena et Saint-Jacques-de-Compostelle).

> Les sentiers de Grande Randonnée de Pays (GRP) : contrairement aux GR, les GRP forment des boucles de plusieurs jours, connectant l'ensemble des stations sports et nature, structurant ainsi la découverte de la destination ATOUR DU LOUVRE-LENS selon 2 axes :

- un axe Nord/Sud : le GRP Sites de la Mémoire (en projet)
- un axe Est/Ouest : le GRP Tours du Bassin minier Nord - Pas-de-Calais

Ils s'appuient en partie sur les tracés des GR. La convergence des itinéraires sur les mêmes tracés est à encourager.

> Les sentiers de Promenade et de Randonnée (PR) : ils proposent des circuits de quelques heures ou d'une journée maximum. Ils répondent ainsi à des besoins diversifiés (balade courte adaptée aux familles, parcours de découverte thématique,...) et enrichissent l'offre ludo-sportive de la destination.

Cette organisation permet de dégager les principales vocations des itinéraires du territoire, et ainsi une segmentation des pratiques à laquelle la mise en marché de l'offre, et le développement des services adéquats, doivent répondre pour être opérationnelles.



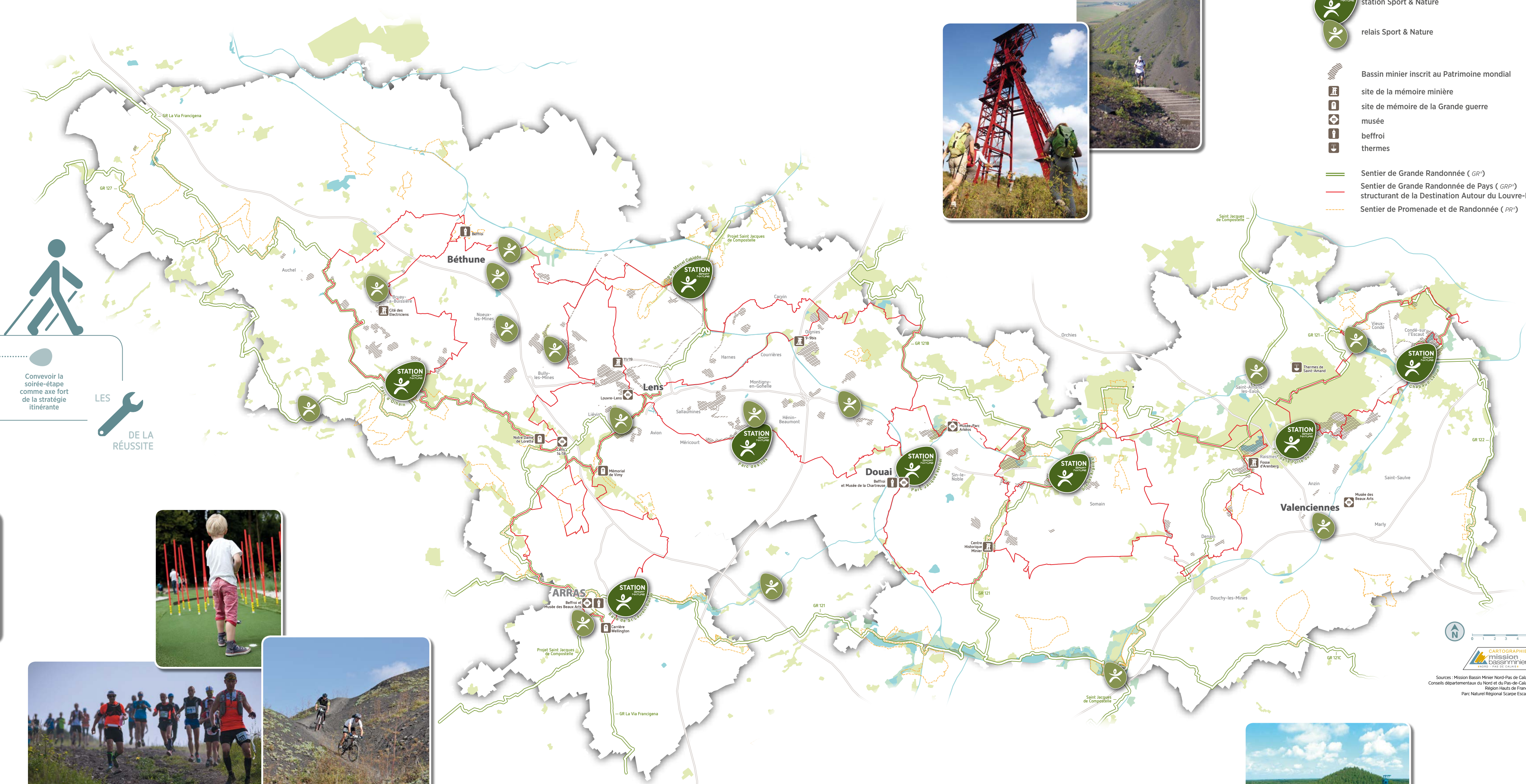
Randonnée itinérante

Allure moy. 4,5 km/h
Durée moy. 4,5 h/jour

Point d'étape en moyenne tous les 20 km

LES DE LA RÉUSSITE

- Intégrer l'usage d'internet et les terminaux nomades dans les outils d'information
- Cibler les clientèles et proposer du sur-mesure
- Etre exigeant sur la qualité des itinéraires
- Concevoir la soirée-étape comme axe fort de la stratégie itinérante



- STATION Sports & Nature
- relais Sport & Nature
- Bassin minier inscrit au Patrimoine mondial
- site de la mémoire minière
- site de mémoire de la Grande guerre
- musée
- beffroi
- thermes
- Sentier de Grande Randonnée (GR)
- Sentier de Grande Randonnée de Pays (GRP)
- structurant de la Destination ATOUR DU LOUVRE-LENS
- Sentier de Promenade et de Randonnée (PR)



LE TOURISME FLUVIAL : UNE OPPORTUNITÉ À ACTIVER

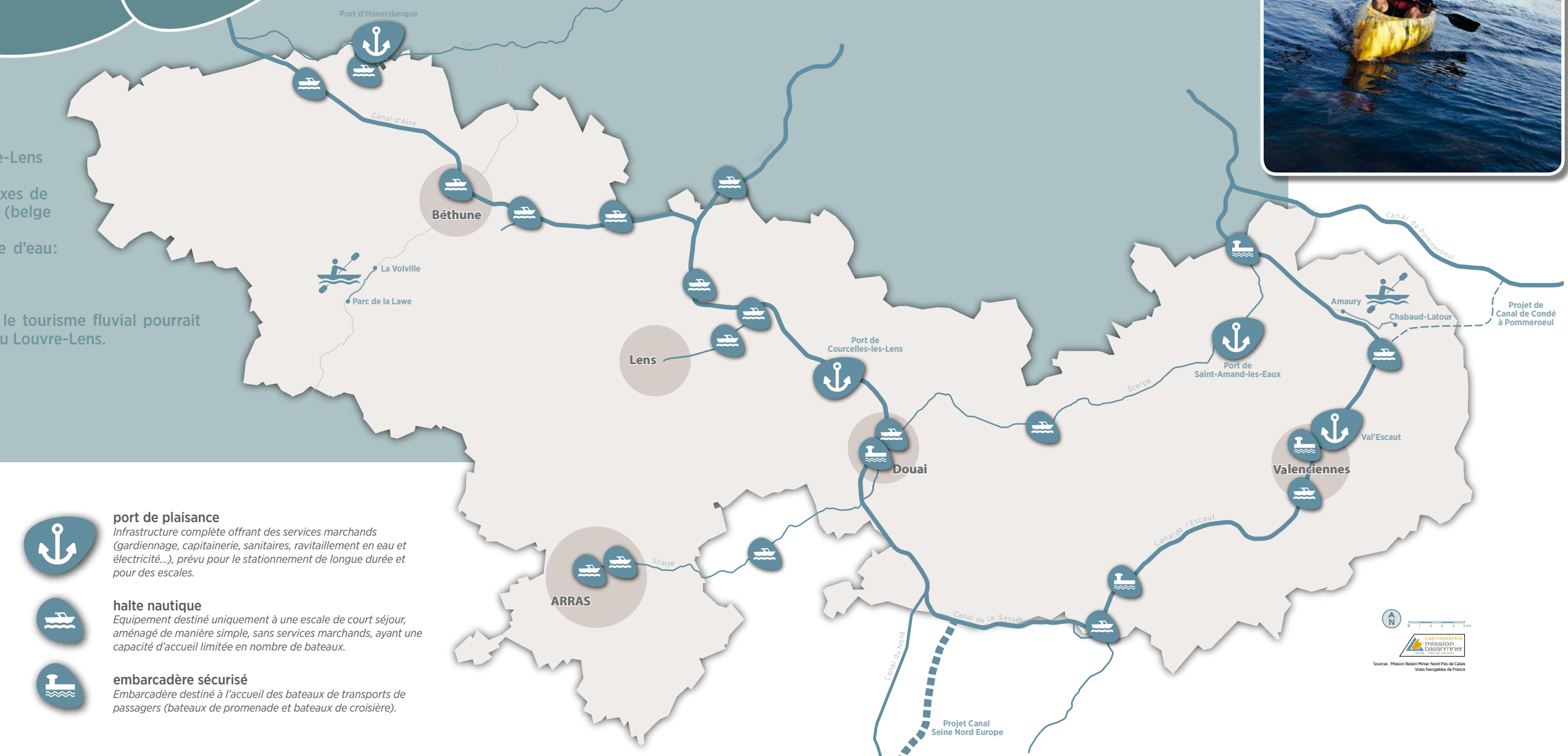
- UNE MULTITUDE D'ACTIVITÉS**
- Navigation De plaisance**
 - > location de coches de plaisance
 - > plaisance fluviale privée
 - Transports de passagers**
 - > bateau-promenade
 - > croisières fluviales avec hébergement (péniches-hôtel et paquebots fluviaux)
 - > ...
 - Nautisme de proximité**
 - > canotage
 - > pêche en barque
 - > canoë-kayak
 - > stand-up paddle
 - > ...
 - Activités fluviales**
 - > pêche
 - > itinéraires le long des berges

- 4 objectifs visés :**
- Favoriser et développer le nautisme comme enjeu de connexion et de balade à 2 niveaux :
 - sur les voies d'eau à petit gabarit
 - sur les cours d'eau navigables (Lave et Jard)
 - Capter et diffuser davantage la clientèle de la plaisance privée au cœur des grands foyers urbains
 - Développer, structurer et organiser l'offre de bateaux-promenade et la location de coches de plaisance sur les voies d'eau à petit gabarit (enjeu majeur : remise en navigation des 65 Km de la Scarpe entre Mortagne-du-Nord et Arras)
 - Développer une offre de croisière fluviale spécifique à la destination ATOUR DU LOUVRE-LENS bénéficiant des perspectives ouvertes par le Canal Seine Nord Europe

Avec près de 250 km de voies d'eau, la destination ATOUR DU LOUVRE-LENS dispose d'un réseau très dense présentant de nombreux atouts :

- > une situation géographique avantageuse : au carrefour des grands axes de navigation et constituant une porte d'entrée pour la plaisance frontalière (belge et néerlandaise)
- > la connexion des grands foyers urbains de la destination par la voie d'eau : Béthune, Lens, Arras, Douai, Valenciennes
- > un réseau existant et diversifié d'équipements d'accueil

Au centre de nombreuses préoccupations et réflexions sur le territoire, le tourisme fluvial pourrait constituer un réel projet de territoire à l'échelle de la destination ATOUR DU LOUVRE-LENS.



- port de plaisance**
Infrastructure complète offrant des services marchands (gardiennage, capitainerie, sanitaires, ravitaillement en eau et électricité...), prévu pour le stationnement de longue durée et pour des escalles.
- halte nautique**
Équipement destiné uniquement à une escale de court séjour, aménagé de manière simple, sans services marchands, ayant une capacité d'accueil limitée en nombre de bateaux.
- embarcadère sécurisé**
Embarcadère destiné à l'accueil des bateaux de transports de passagers (bateaux de promenade et bateaux de croisière).

LE TOURISME VERT : UNE TENDANCE DE MARCHÉ À SAISIR

Souvent associé au court séjour et au concept de «slow tourism», le tourisme vert est une tendance de marché davantage centrée sur la découverte de la nature et des paysages. Ce type de tourisme, plus authentique est synonyme de rupture avec le quotidien et de quête d'authenticité.

La destination ATOUR DU LOUVRE-LENS bénéficie d'un réseau d'espaces naturels diversifié et conséquent : 44 Espaces Naturels Sensibles, 5 Réserves Naturelles Régionales, 6 forêts domaniales, 1 Réserve Biologique Dirigée majeure et 9 équipements d'accueil dédiés à la pédagogie environnementale et au développement durable. Cette dimension est renforcée par la présence du Parc Naturel Régional Scarpe Escaut sur la partie Est du territoire (le premier PNR de France), engagé et certifié depuis 2003 par la Charte Européenne du Tourisme Durable.

Ces sites, pépites naturelles ou néo-naturelles (notamment terrils et friches minières), se posent comme de formidables lieux de balade, de détente et de découverte environnementale, dont les loisirs pédestres (promenade, marche nordique, randonnée, trail) permettent l'exploration. Associés aux déplacements doux, à l'éco-mobilité touristique et aux formes d'hébergements insolites (nid'iles, éco-loges, sites panda, hébergement «Au fil de l'eau...»), ils constituent une forme de tourisme surprenante, à contre-courant de l'image du territoire.



- équipement d'accueil
- Réserve Naturelle Régionale (NRR)
- Réserve Biologique Dirigée (RBD)
- Espace Naturel Sensible (ENS) bois et forêt / terril et site minier / étang et marais
- forêt domaniale
- périmètre du Parc Naturel Régional Scarpe Escaut
- itinéraire mode doux

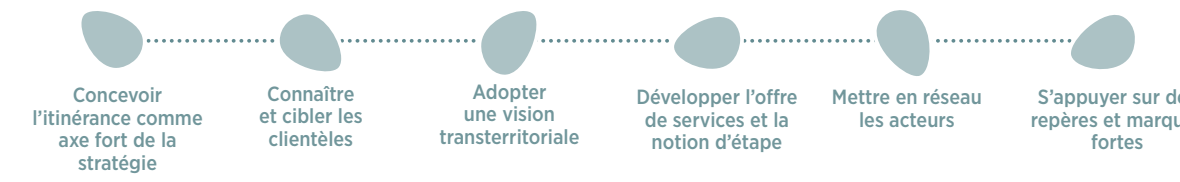


EXPÉRIENCE AUTOUR DU LOUVRE-LENS A VELO : UN AXE STRATÉGIQUE MAJEUR

Le tourisme à vélo est un levier qui permet de structurer une offre de services associée (génératrice d'emploi et de croissance), contribuant fortement à la notoriété d'une destination. La géographie et les caractéristiques du territoire, ainsi que les nombreuses dynamiques en cours, invitent à considérer l'itinérance à vélo comme une forme de découverte privilégiée de la destination Autour du Louvre-Lens. Il représente donc un axe stratégique majeur qui nécessite à la fois de renforcer l'aménagement des itinéraires et un réel positionnement marketing sur l'offre.



DE LA RÉUSSITE



Une véloroute est un itinéraire cyclable à moyenne ou longue distance, linéaire, continu, jalonné, sécurisé et inscrit. Elle emprunte un itinéraire agréable, évite les dénivelés excessifs et circule autant que possible sur des aménagements en site propre et sur de petites routes tranquilles. Une véloroute relie donc les régions et traverse les villes dans de bonnes conditions.

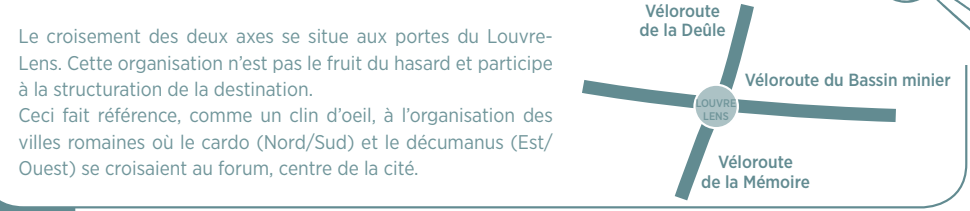


L'itinérance touristique

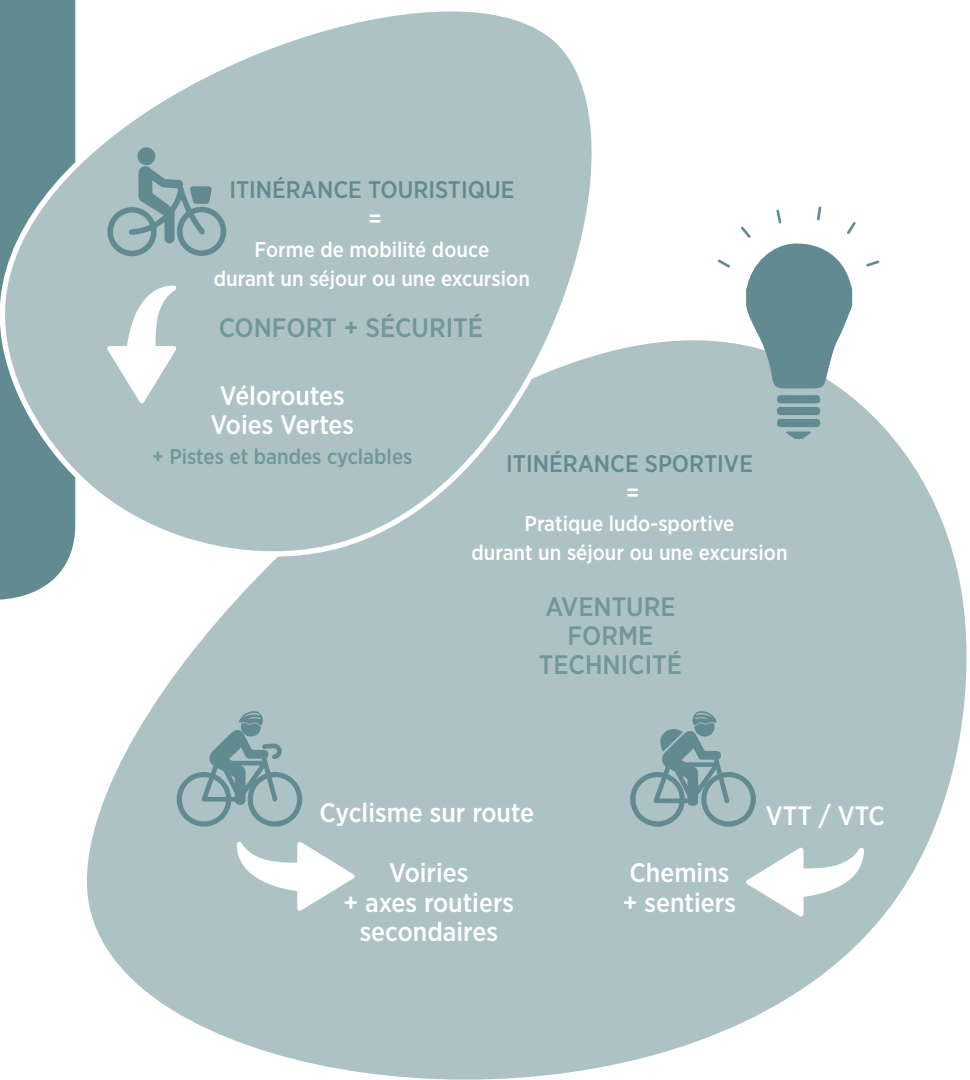
A l'échelle de la destination Autour du Louvre-Lens, elle s'appuie principalement sur un double réseau :
 > Les Véloroutes connectant l'ensemble des stations Sport et Nature (constituant des points d'étape stratégiques) selon deux axes structurants :
 - un axe Est/Ouest, la véloroute du Bassin Minier,
 - un axe Nord/Sud, constitué de la Véloroute de la mémoire et de la véloroute de la Deûle (connexion Lille-Arras)
 > Le maillage de découverte «mode doux», permettant de relier les relais et «spots».
 Tous deux bénéficiant, pour une large partie, de la reconversion des « cavaliers miniers » en itinéraires aménagés, souvent en site propre, offrant ainsi un niveau de confort et de sécurité optimum.

L'itinérance sportive

Elle privilégie davantage le dénivelé et les grands espaces paysagers (zones montagneuses, naturelles et/ou peu urbanisées).
 A l'échelle de la destination Autour du Louvre-Lens, ces pratiques s'organisent, aujourd'hui, plutôt sur la logique de circuits de randonnées (offre ludo-sportive) que sur la logique de grande itinérance. Ces circuits se développent dans les secteurs géographiques les plus propices :
 > les collines de l'Artois qui apportent le dénivelé nécessaire à la dimension sportive de la pratique : l'Espace VTT-FFC des Collines de l'Artois, dont le développement pourrait s'étendre à l'échelle de ce relief,
 > l'environnement et les paysages naturels du PNRSSE : les circuits VTT-VTC loisirs dont les connexions avec les stations sont à réorganiser et structurer,
 > les zones péri-urbaines valorisant des identités paysagères spécifiques : les circuits cyclo-route, dont les stations, avec leur offre de services, pourraient être les points de départ de boucles.



Le croisement des deux axes se situe aux portes du Louvre-Lens. Cette organisation n'est pas le fruit du hasard et participe à la structuration de la destination. Ceci fait référence, comme un clin d'oeil, à l'organisation des villes romaines où le cardo (Nord/Sud) et le decumanus (Est/Ouest) se croisaient au forum, centre de la cité.



Autour du Louvre-Lens



L'arrivée du Louvre à Lens et l'inscription du Bassin minier au Patrimoine mondial ont été l'opportunité d'engager une stratégie coordonnée de développement touristique, mobilisant un large partenariat public-privé. Cette destination émergente mise sur son caractère original et atypique pour répondre aux enjeux de mutation de l'économie touristique. Autour du Louvre-Lens veut saisir l'opportunité d'une expérience à part : actuelle, décomplexée, intuitive, universelle et humaine.

Expérience Sport & Nature

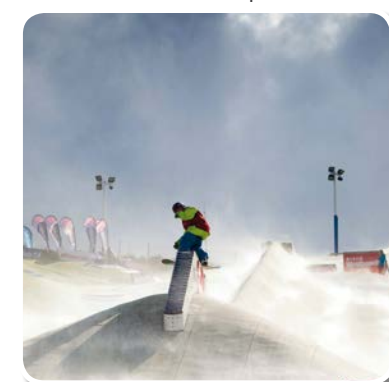
Dans le cadre d'un long processus de reconquête et de résilience territoriale, la Mission Bassin Minier défend depuis la publication du schéma de Trame verte et Bleue au début des années 2000 l'idée que l'héritage, constitué par les terroirs et les cavaliers miniers, est le support potentiel d'un développement structurant des sports et loisirs de nature.

Le Diagnostic Territorial Approfondi sur les sports de nature, achevé en 2009, a permis de confirmer un fort potentiel de développement d'un certain nombre de pratiques (VTT, randonnée, trail, vol libre, ...) auxquelles notre territoire pourrait offrir un terrain de jeu attractif. Ces pratiques renvoient à des mots-clés qui font écho aux mutations de l'économie touristique : mieux-être, expérience, personnalisation. Elles sont devenues des occasions de ressourcement physique et moral, d'enrichissement des liens. Mais pour répondre à ces attentes, il faut produire des solutions agiles et personnalisées.

Le schéma décliné dans ce document s'inscrit dans la continuité de cette démarche. Il repose sur un double parti pris : la structuration d'un réseau d'équipements d'accueil et l'itinérance et vise autour une pratique de proximité (celle des habitants de la aire métropolitaine de Lille) qu'une pratique de destination rendue possible par une offre spécifique dont il faut accompagner le développement.



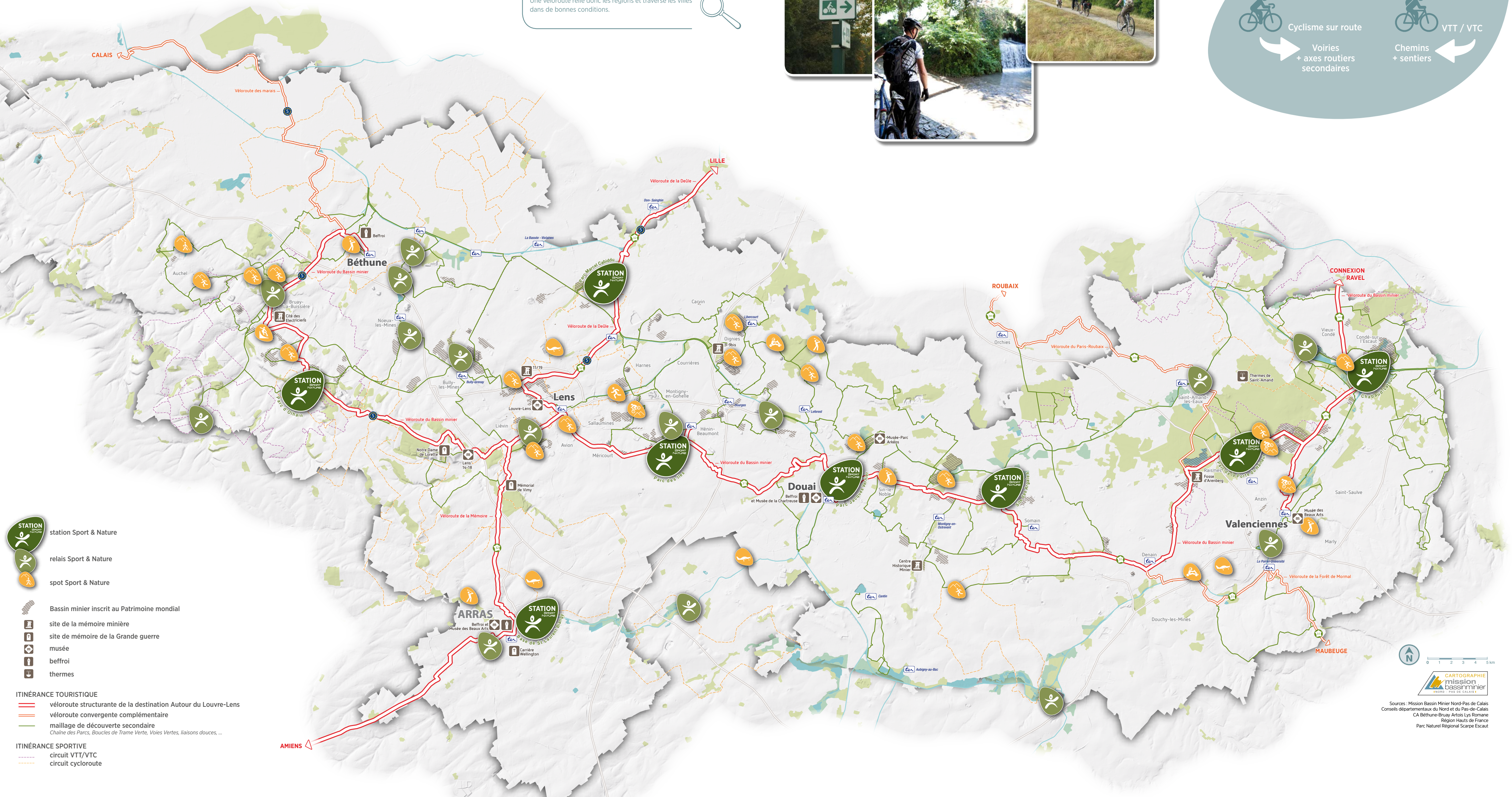
Constituant explicitement une brique de la destination Autour du Louvre-Lens, ce schéma invite au partage d'une conviction qui fait de l'itinérance le moteur de la construction de notre destination. Notre richesse est plurielle : culturelle, patrimoniale, mémorielle, sportive et elle s'inscrit sur un territoire étendu, qui se découvre par étapes. Pour encourager cette itinérance, le schéma présente un réseau d'itinéraires qui s'appuie, en premier lieu, sur une colonne vertébrale : la Véloroute du Bassin Minier, fil conducteur de la réflexion.



Ce schéma pointe aussi la nécessaire émergence d'un réseau structuré de lieux d'accueil offrant hébergement, restauration et services dans le domaine des loisirs et des sports de nature. S'appuyant sur une sélection de sites, existants ou en projet, nous proposons une hiérarchie permettant de prioriser les besoins et de concentrer les efforts.

Nous proposons ici un outil qui doit :

- > nourrir la dynamique collective, car le succès dépendra de notre capacité à travailler ensemble et à la bonne échelle,
- > aider à assoir les éléments majeurs de la stratégie touristique de la destination Autour du Louvre-Lens, en particulier l'itinérance,
- > encourager les collectivités locales à poursuivre leurs efforts d'accompagnement pour l'émergence d'une offre de sites d'accueil et de services,
- > ancrer les pratiques sportives et ludiques de nature dans l'offre territoriale, notamment à travers les Plans Départementaux Espaces Sites et Itinéraires (PDESI, compétence des Départements),
- > alimenter les stratégies de développement économique fondées sur le triptyque Sport/Santé/Bien-Être,
- > orienter les dispositifs d'accompagnement financier des partenaires des collectivités locales,
- > convaincre et rassurer les investissements privés pour qu'ils accompagnent cette ambition collective.



TYPLOGIE DES ESPACES

Ce schéma présente un modèle de structuration reposant sur deux grands axes de développement : le concept de station et la structuration de l'itinérance. Fonctionnant de pair, ces deux axes reflètent les grandes tendances d'évolution du secteur, parfaitement adaptées à la demande expérimentielle.

LES STATIONS

Ce sont les lieux d'accueil du public et de pratique d'activités de pleine nature. Ces lieux, nombreux sur le territoire, sont ici déclinés et hiérarchisés en fonction de leur offre et de leur vocation, afin de répondre à un besoin de lisibilité et d'organisation spatiale. Ce réseau de « stations » s'articule et s'organise à 3 niveaux :

Les Stations Sport et Nature

Assurant leur rôle de « tête de réseau », elles constituent l'armature de cette offre émergente en concentrant les principales fonctions d'accueil : hébergement, restauration, offre de services étendue. C'est avant tout l'exigence de qualité d'accueil et de services qui confère le statut de « station » à ces sites, et vise à répondre aux besoins et attentes de la clientèle touristique recherchant un point de chute pour leur séjour.

Les Relais Sport et Nature

Plus nombreux, ils enrichissent le maillage territorial et contribuent à la diversité de l'offre. Axés sur du multi-activités, ces sites bénéficient d'un niveau d'équipement suffisant pour accueillir le public dans de bonnes conditions, sur un format d'une journée ou d'une demi-journée. Gravitant autour des Stations Sport et Nature, ils constituent ainsi un lieu de passage et d'excursion durant un séjour.

Les «Spots» Sport et Nature

Ce sont des lieux, parfois isolés, consacrés à une pratique spécifique. Ultra-spécialisés, ces sites proposent un niveau d'attractivité suffisant pour permettre de déclencher un déplacement. Ils s'adressent à la fois aux « experts » de la discipline (public captif, de niche) ainsi qu'aux novices voulant la découvrir et s'y initier. Leur niveau d'équipement peut être modeste mais doit à minima offrir une information de base sur le site et ses spécificités.

LES ITINÉRAIRES

Le maillage d'itinéraires structure la destination et donne corps à la notion de « réseau » de stations. Il assure deux fonctions :
 > connecter l'ensemble des stations, privilégiant ainsi les modes doux aux déplacements véhiculés ;
 > permettre l'exploration et la découverte de la destination Autour du Louvre-Lens en se positionnant comme une réelle offre expérimentielle.
 Répondant à de nombreux dispositifs d'aménagement, les itinéraires sont ici hiérarchisés en fonction de leur vocation. A vélo (recto) ou à pied (verso), le maillage d'itinéraires s'organise à partir de 3 réseaux aux échelles et vocations spécifiques :

Les grandes traversées

Ce sont de grands axes, supports de l'itinérance au long cours. Ils permettent la traversée du territoire et la connexion avec les territoires voisins. Ces itinéraires répondent aux besoins des usagers en proposant un niveau de confort et de services adaptés à la logistique de ce mode de découverte.

Le maillage de découverte

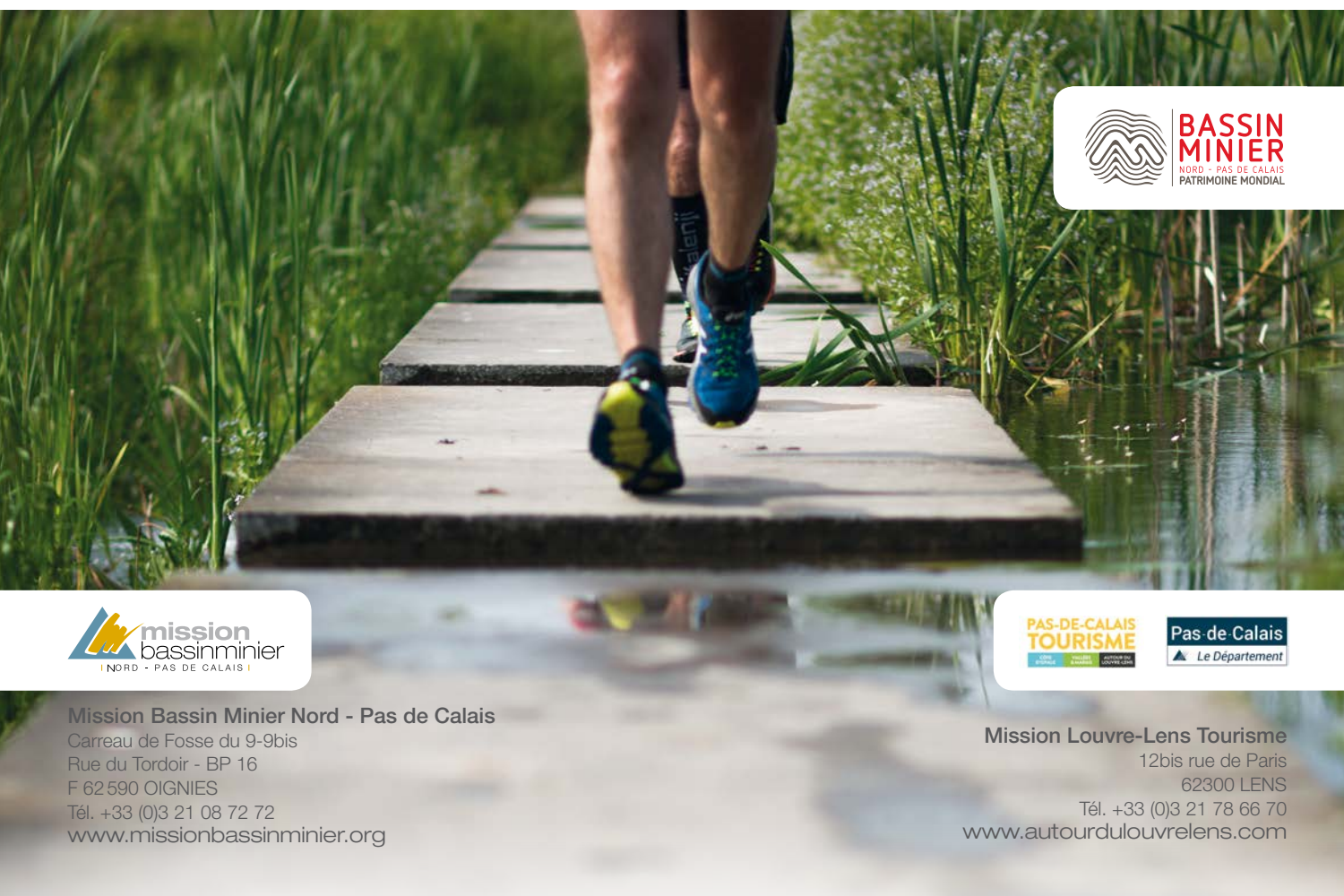
Ce réseau, constitué de multiples boucles et connexions, est propre à la destination et vise à mailler l'ensemble du territoire. Il permet en outre de répondre à une évolution forte du modèle touristique : l'itinérance à la carte. Le touriste et le visiteur deviennent acteurs de leur séjour et l'organisent à leur convenance, à partir des multiples combinaisons qu'offre ce réseau.

Les circuits de randonnées

Ces circuits de promenades et randonnées contribuent à enrichir l'offre «sport et nature» de la destination. D'aspiration ludo-sportive, ou en balade, ils s'organisent en boucles de petites et moyennes distances à partir de lieux d'accueil identifiés.

Tableau des activités des stations et relais (liste non exhaustive)

STATION	Terrestre				Nautique				Air				Fun			
	Terrestre	Nautique	Air	Fun	Terrestre	Nautique	Air	Fun	Terrestre	Nautique	Air	Fun	Terrestre	Nautique	Air	Fun
Parc d'Olhain																
Parc Marcel Cablidou																
Parc des Iles																
Site des Argales																
Parc Jacques Vernier																
Parc de la Porte du Hainaut																
Site de Chabaud-Latour																
Base de St Laurent Blangy																
Base ultra légère de Bajus																
La Voilville																
Loisnord																
Parc de la Loisne																
Base nautique de Beuvry																
Val de Souchez																
CDPA Bassin rond																
Port fluvial de la Porte du Hainaut																
Etang du vignoble																
CEE Amary																
Terrils de Grenay Mazingarbe																
Gare d'eau de Courcelles-les-Lens																
Base nautique de Blache-St-Vaast																
Citadelle d'Arras																
Terrils 89 et 105 d'Hénin-Beaumont																



mission bassinminier NORD - PAS DE CALAIS
 Carreau de Fosse du 9-9bis
 Rue du Tordor - BP 16
 65300 LENS
 F 02 90 01 01 05
 Tél. +33 (0)3 21 09 72 72
 www.missionbassinminier.org

BASSIN MINIER PATRIMOINE MONDIAL

PAS-DE-CALAIS TOURISME Pas de Calais (Le Département)

Mission Louvre-Lens Tourisme
 12bis rue de Paris
 65300 LENS
 Tél. +33 (0)3 21 78 86 70
 www.autourdulouvre-lens.com