



LES ACTES - EXEMPLES PRÉSENTÉS LORS DES ATELIERS

# Séminaire

Comment concilier protection des valeurs d'un  
paysage culturel évolutif inscrit au Patrimoine  
mondial de l'Unesco et évolution du territoire ?

22 novembre 2016 à Wallers-Arenberg



Organisation  
des Nations Unies  
pour l'éducation,  
la science et la culture



Bassin minier  
du Nord-Pas de Calais  
inscrit sur la Liste du  
patrimoine mondial en 2012



LES ACTES - EXEMPLES PRÉSENTÉS LORS DES ATELIERS

# Atelier 1

Projet «Bordeaux, Port de Lune, inscription au Patrimoine mondial  
Leïla Cantal-Dupart, Architecte, Bordeaux Métropole

22 novembre 2016 à Wallers-Arenberg



# ***Où et comment construire dans un paysage culturel évolutif vivant, inscrit sur la liste du patrimoine mondial ?***

## **ATELIER 1**

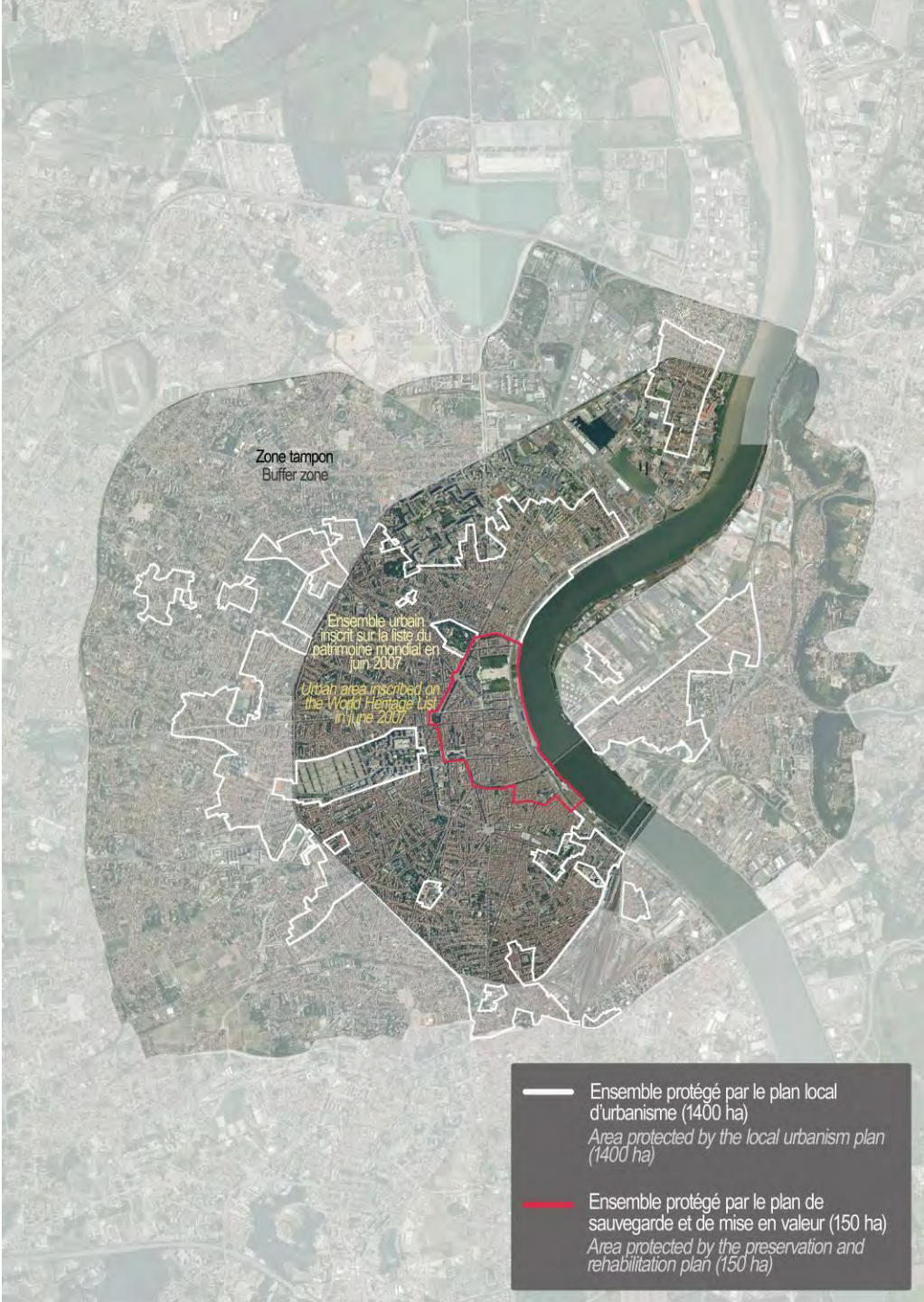
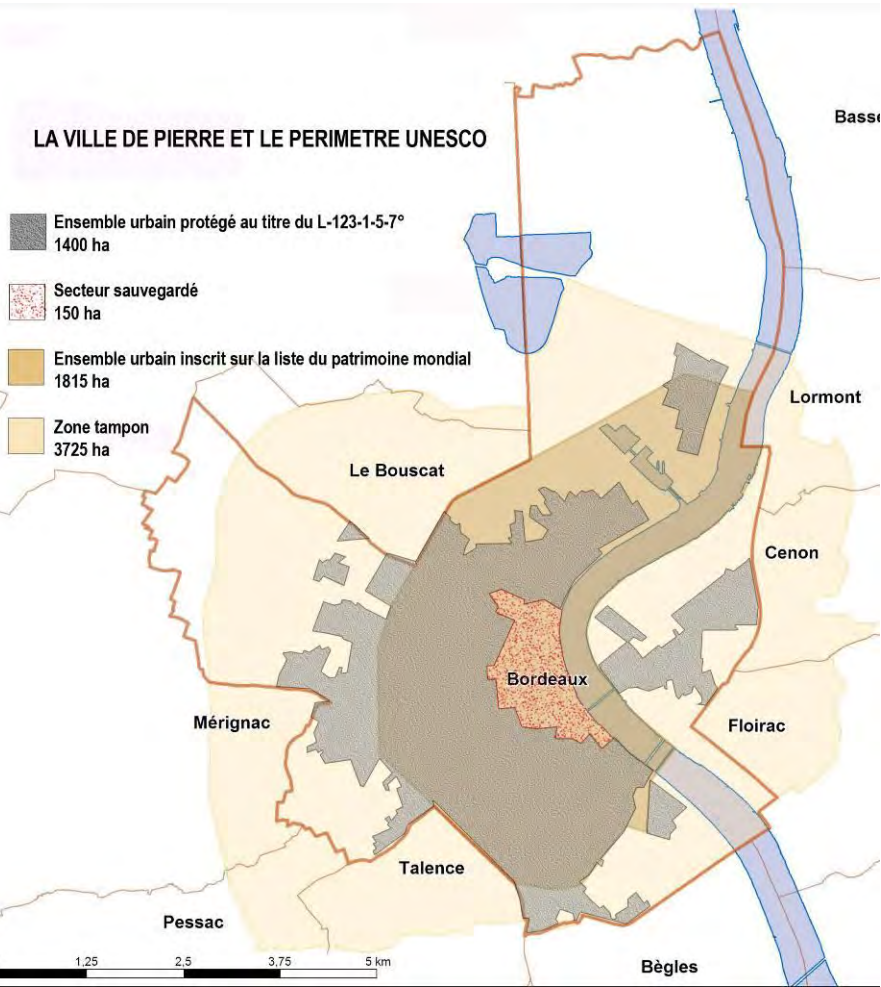


# 1

**Un règlement patrimonial au service du projet urbain**



# Périmètre du recensement





## principes de préservation d'un patrimoine urbain

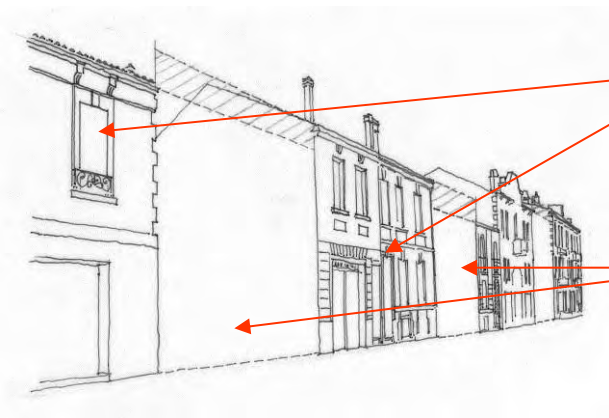


- 1 - Permettre l'évolution du bâti existant de manière à garantir sa valeur d'usage et sa pérennité.
- 2 - Encadrer par des dispositions précises les évolutions pour éviter les altérations irréversibles.
- 3 - Communiquer pour emporter l'adhésion : collection des « Carnets d'une ville en héritage », parcours, appel à idées Agora



## article 10 : les hauteurs

Les constructions nouvelles ne doivent pas porter atteinte aux constructions protégées ni aux ensembles urbains. C'est pourquoi la hauteur autorisée pour les constructions nouvelles est déterminée par celle des constructions protégées. La règle générale définit une plage de hauteur entre les bâtiments protégés. Les constructions nouvelles s'inscrivent dans cette plage.

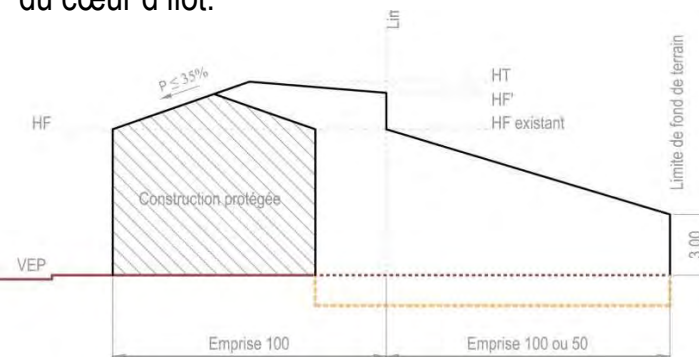


**Constructions protégées**

**Autres constructions**

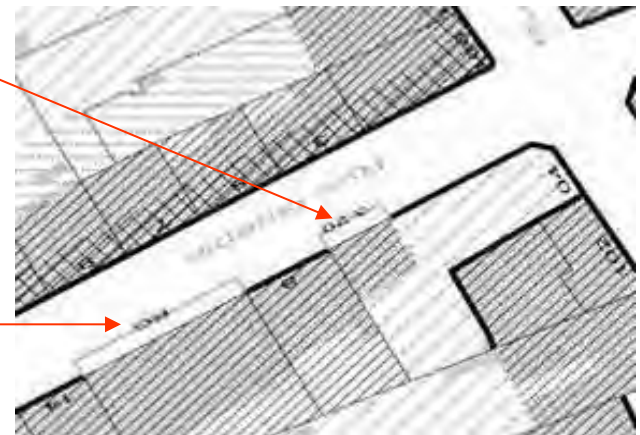


Les hauteurs sont adaptées à chaque emprise constructible. Elles sont plus hautes dans la première emprise ; plus basses et dégressives dans la profondeur du cœur d'îlot.



**Filet de hauteur indiquant une hauteur différente en mètres**

**Filet de hauteur indiquant que s'applique la règle générale**

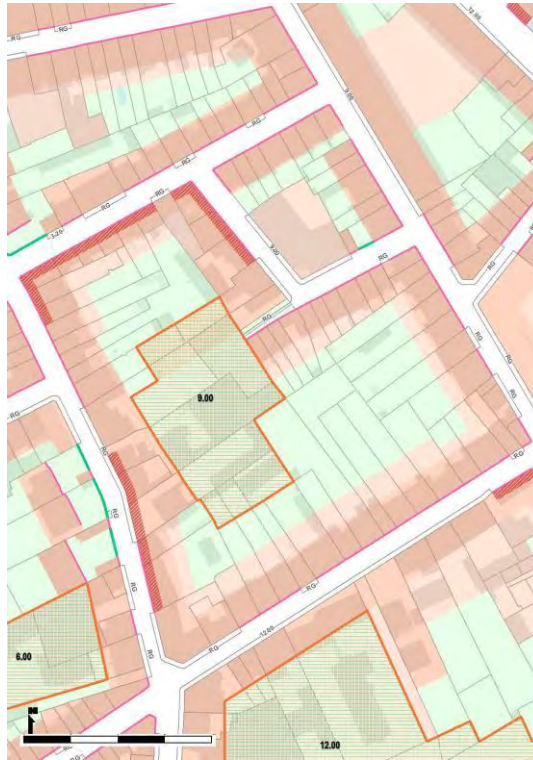


## article 9 : emprise au sol des constructions

Les emprises constructibles sont portées au plan sur chaque îlot afin de préserver cette diversité qui fait l'intérêt des lieux.



Relevé en 2006



Intégré au PLU 2007



Logements collectifs 2012





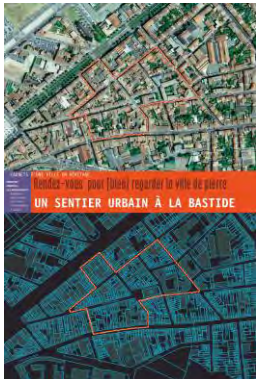
2006



2012



communication, médiation, publication, échanges et coopération





# **2**

**Pour une nouvelle interprétation de l'héritage bordelais**





**Des séquences d'échoppes, de maisons de ville ou d'immeubles de rapport répétés à longueur de rue et qui forment ces ensembles urbains typiquement bordelais de la ville de pierre**





## Dégradation lente du paysage urbain





## La ville de pierre hors boulevard





Un habitat individuel bas qui permet une densification du tissu par des projets de construction individuel ou pavillonnaire

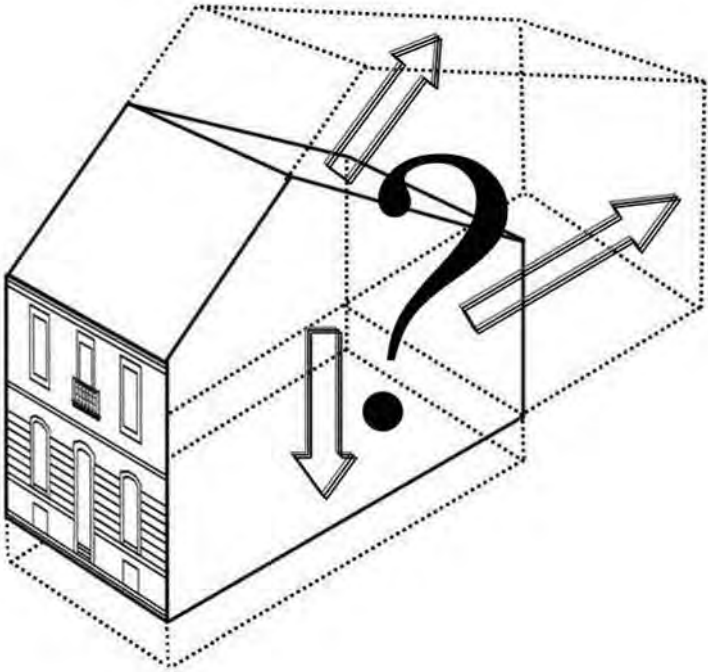








Evolution d'une construction protégée



Evolution d'une construction non protégée





Evolution en continuité



Ou en rupture





mais toujours inscrit dans le contexte





Chaos urbain ou laboratoire d'expression ?





L'habitat collectif dans la ville de pierre en rupture avec le paysage





Des ensembles de grande hauteur rompent considérablement avec le paysage des rues de la ville de pierre mais ils constituent aussi la toile de fond en occupant les perspectives et les points de fuite









Hors boulevard et son patrimoine végétal





Le jardin de devant ou mitoyen permet de préserver le paysage des rues et valorise le patrimoine végétal





## Valorisation du patrimoine végétal : exemples d'utilisation du jardin de devant

Arbre + entrée de parking



Grand arbre sur rue





Les grands collectifs hors ville de pierre dont le paysage est produit par de grands arbres autant que par la taille des espaces





# **3**

**Mise en valeur du patrimoine bordelais**



## Réinterprétation des chais





des entrepôts









Réinterprétation des architectures militaires





Réhabiliter un hangar et création d'une terrasse





Transformation d'un garage



Evolution d'un espace libre





Evolution de parcelles en friche



Evolution d'une façade





Construction nouvelle comme un trait d'union





Qui a le projet d'accueillir un parent dépendant dans une petite maison dans son jardin plutôt que de l'envoyer en maison de retraite ?

Qui souhaite vendre une partie de terrain constructible afin de trouver une solution financière à un divorce, un licenciement, la poursuite des études d'un enfant ?

Qui ambitionne de construire pour louer dans son jardin ?

Qui imagine se construire une maison de plain-pied, sur une partie de son terrain, afin d'y vivre ses vieux jours ?







# HABITER SON JARDIN #3

157 avenue d'Arès

4 constructions préexistantes = 325 m<sup>2</sup>  
jardin = 1650 m<sup>2</sup>





# HABITER SON JARDIN

157 avenue d'Arès

Implantation possible d'une construction de 135 m<sup>2</sup>

$$H = 4 \text{ m}$$




Quel impact sur le paysage de la rue











19 avenue Raymond Poincaré



*Où et comment construire dans un paysage culturel évolutif vivant, inscrit sur la liste du patrimoine mondial ?*







LES ACTES - EXEMPLES PRÉSENTÉS LORS DES ATELIERS

# Atelier 1

Actions du CAUE 62 pour accompagner et qualifier les projets  
Gaëlle Neveu, Payasgiste, CAUE 62

22 novembre 2016 à Wallers-Arenberg



# SEMINAIRE Mission Bassin Minier

## Comment concilier protection d'un paysage culturel évolutif vivant inscrit à l'Unesco et évolution du territoire?

22 Novembre 2016

Wallers



# Les actions du



Conseil d'Architecture, d'Urbanisme et  
de l'Environnement du Pas-de-Calais

## I-Conventions avec des collectivités

- > exemple de la CCDS
- > les autres conventions

## II-Conseil aux communes et aux particuliers



Ateliers « Cadre de Vie »  
dans la cadre de l'élaboration du PLUi de la

# Communauté de Communes de Desvres Samer



Communauté de Communes  
de Desvres-Samer



Conseil d'Architecture, d'Urbanisme et  
de l'Environnement du Pas-de-Calais



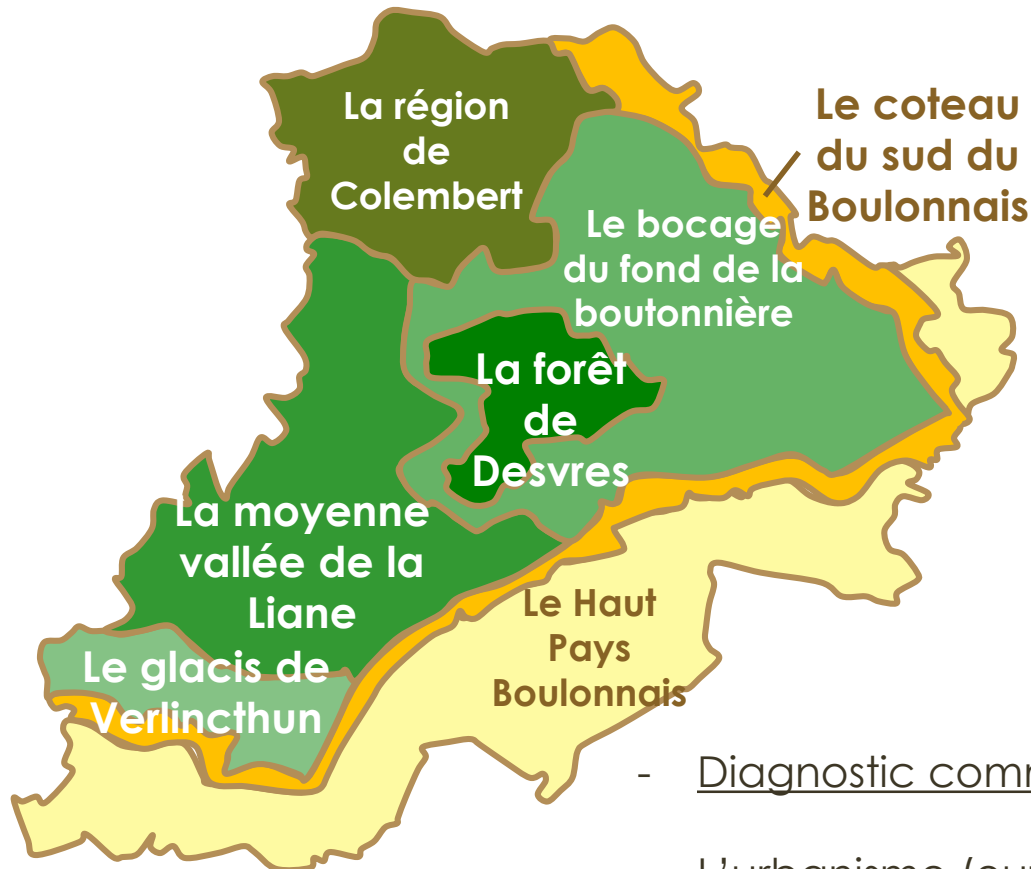
Parc  
naturel  
régional  
des Caps et  
Marais d'Opale



# 1 - Un Territoire aux multiples paysages

Diagnostic du cadre de vie (2003)

Les entités paysagères du territoire



- Diagnostic communal et inter-communal
- L'urbanisme (outils de planification, intégration architecturale et paysagère)



### 3-Cadre de vie et espaces publics de qualité

#### **Références sur 5 thématiques :**

- La centralité autour des bâtiments publics
- Les entrées de communes
- Les traversées de communes
- Les liaisons douces
- La mise en scène des éléments naturels et du patrimoine



### 3-Cadre de vie et espaces publics de qualité

#### Références : La centralité autour des bâtiments publics



Aménagements paysagers des  
abords de l'église et de la mairie  
créant un lieu convivial



### 3-Cadre de vie et espaces publics de qualité

#### Références : Les traversées de communes



Mise en scène d'un élément  
de patrimoine bâti



Traitement pavé du caniveau et du terre-plein central

### 3-Cadre de vie et espaces publics de qualité

#### Références : Les liaisons douces

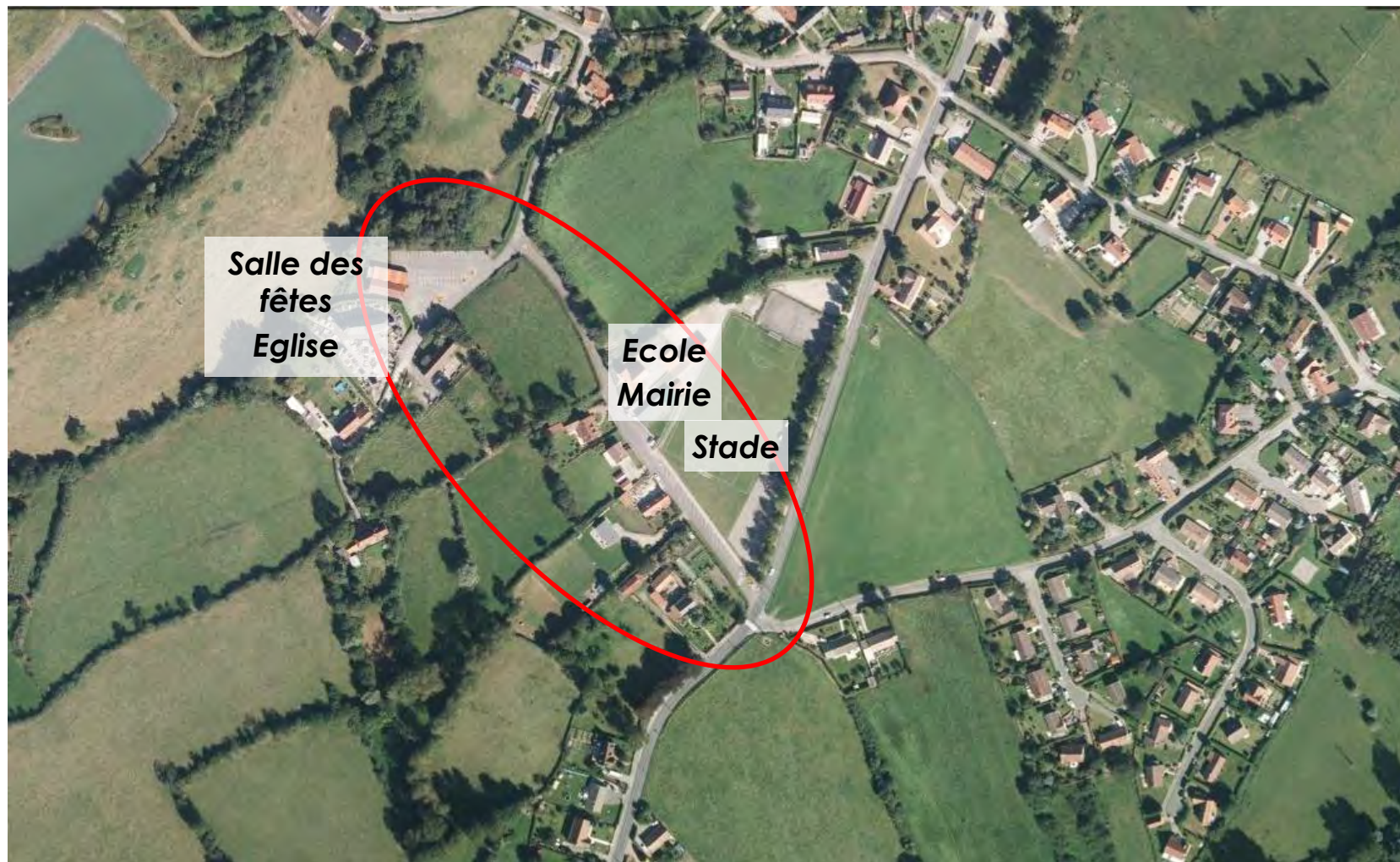


Création de connexions piétonnes adaptées au lieu, séparées de la voirie par des plantations



## 4-Étude de Cas : Comment valoriser nos communes ?

### MENNEVILLE : centre-bourg





## 4-Étude de Cas : Comment valoriser nos communes ?

### MENNEVILLE : centre-bourg





## MENNEVILLE : travail d'atelier avec les élus



## MENNEVILLE : projet dessiné par les élus





# MENNEVILLE : projet dessiné par le CAUE



Mise en valeur des espaces publics aux abords des équipements

- Parvis** de la mairie, école et salle (revêtement de sol minéral)
- Zone 30 ou zone de rencontre**
- Liaison piétonne** entre les bâtiments publics
- Bande pavée** soulignant le cours d'eau
- Stationnement perméable** en dalles engazonnées
- Massifs plantés**
- Plantations basses**
- Arbres fastigiés**
- Accès**
- Point de vue à préserver**
- Matérialisation de l'entrée de l'école** (préau/abribus)
- Conteneur à verre** à intégrer

# MENNEVILLE : projet dessiné par le CAUE (prospection)

Avant aménagement



Après aménagement



➤ Aide à la rédaction d'OAP « Cadre de Vie »  
(Orientation d'Aménagement Programmé) pour le PLUi



# I-Conventions avec des collectivités

## En vue de l'élaboration de documents d'urbanisme

- > Atelier « cadre » de vie »
- > Analyse intercommunale
- > Circuit paysage-architecture
- > Recommandations par thèmes



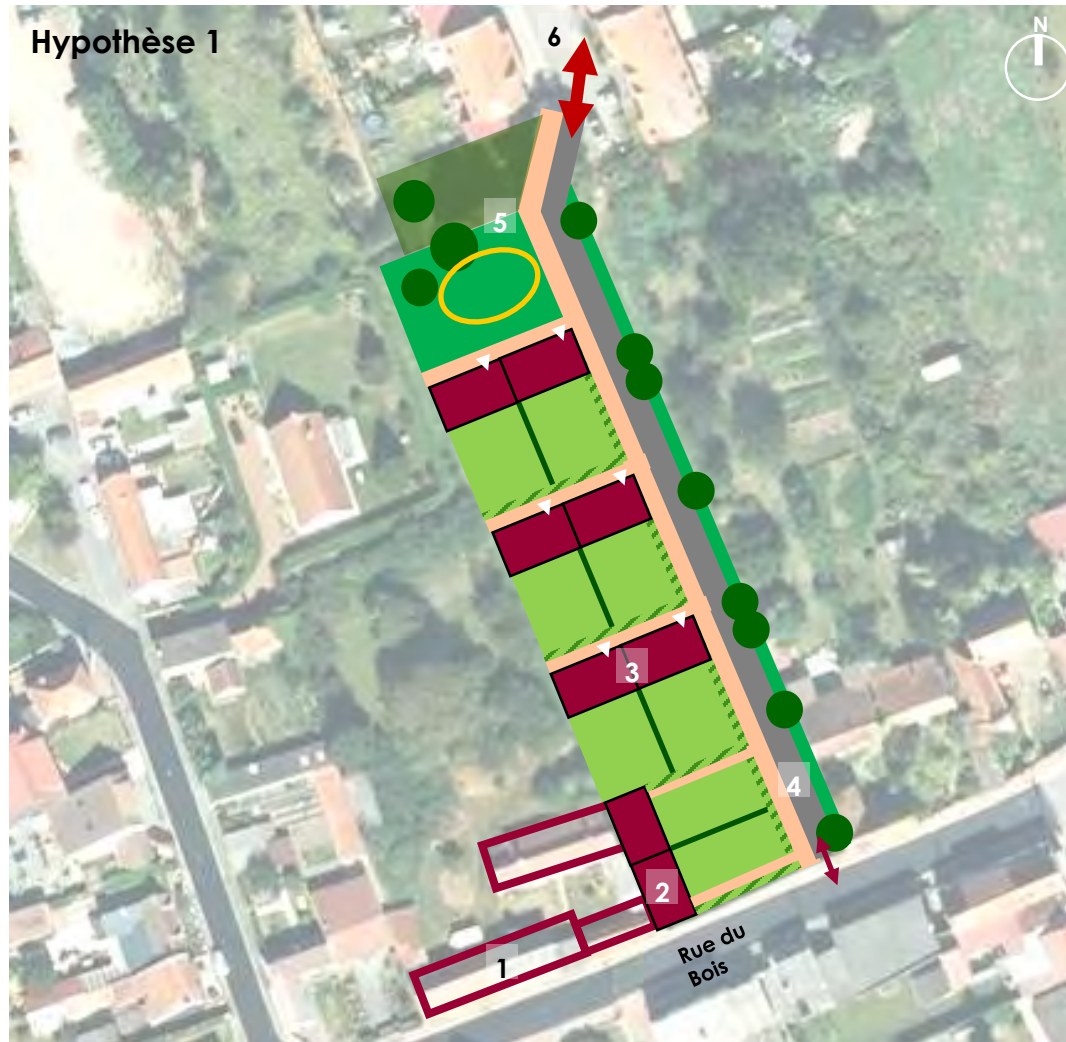
## Concertation, formation droit des sols, sensibilisation

- > Diagnostic en marchant



## II-Conseil aux communes

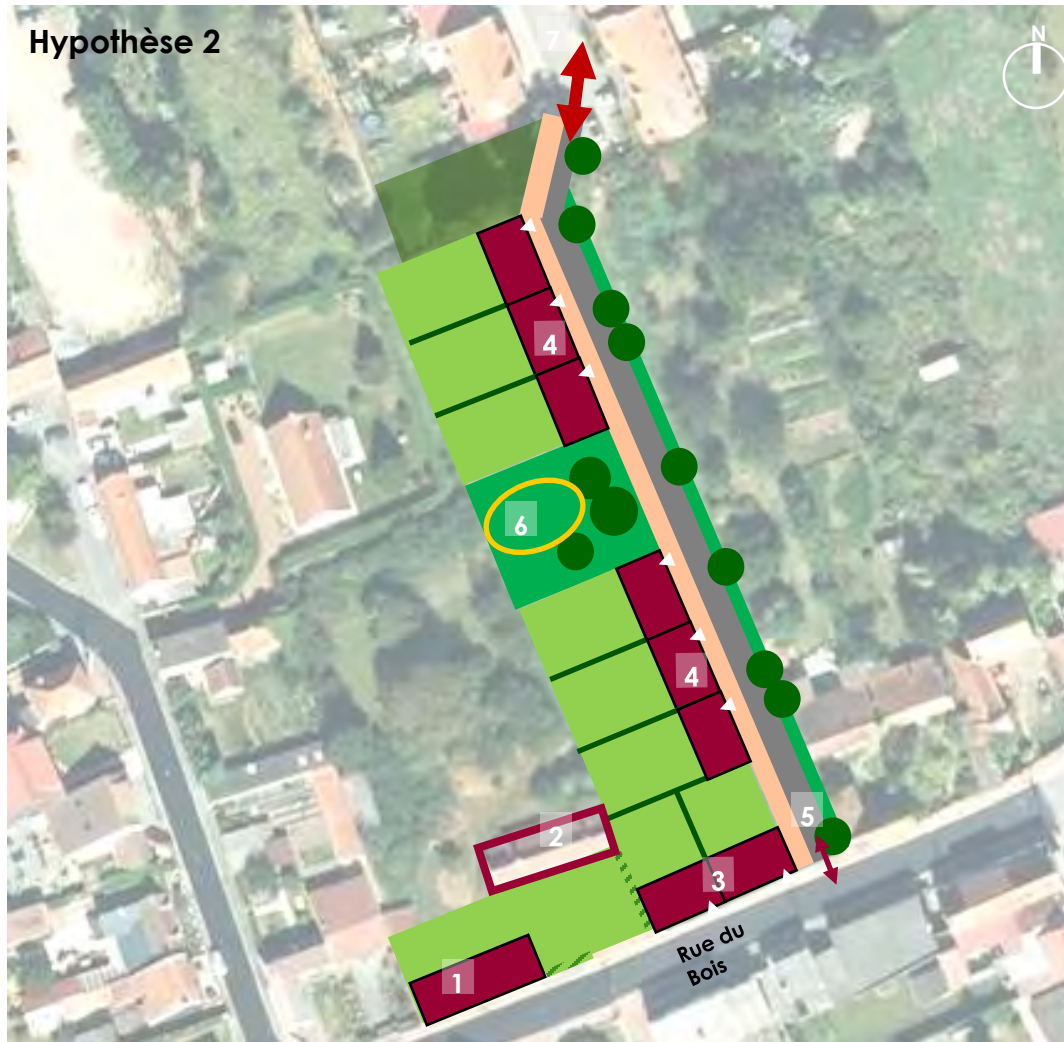
### Exemple de conseil en urbanisme





## II-Conseil aux communes

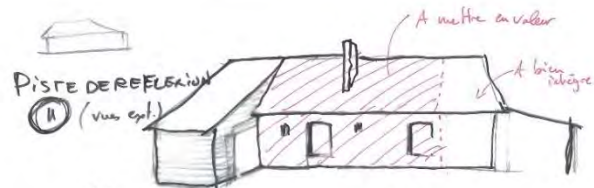
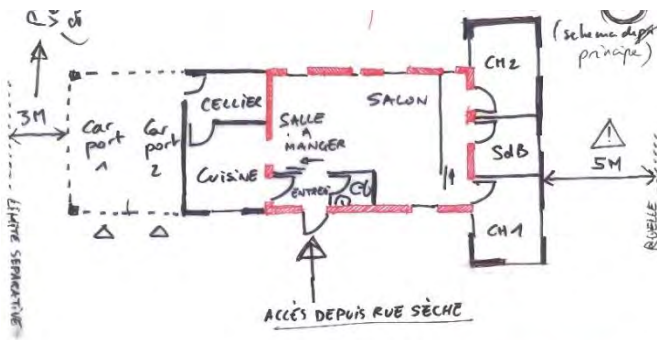
### Exemple de conseil en urbanisme



## II-Conseil aux particuliers

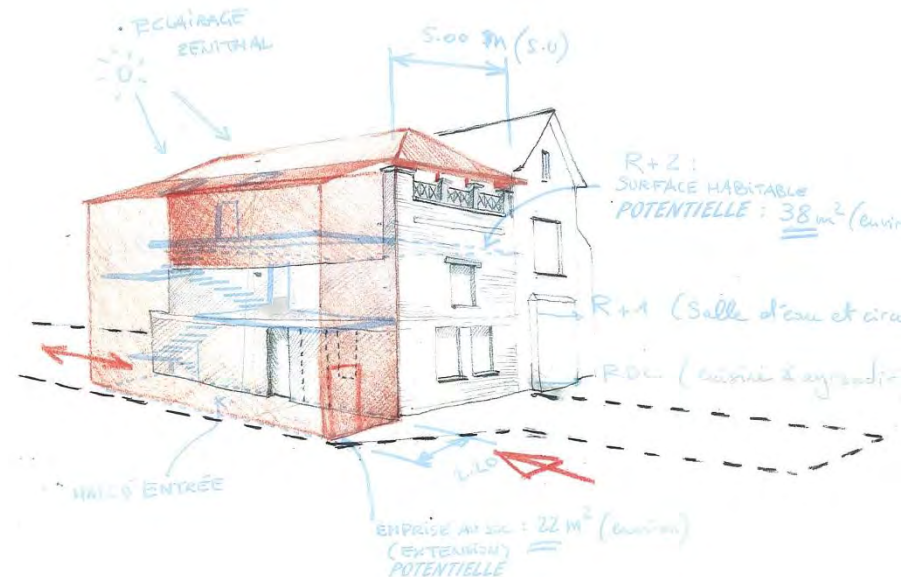
Aide à la conception architecturale et paysagère, pour des projets de construction, réhabilitation ou rénovation

- > réglementation / implantation
- > orientation / intégration / valorisation
- > performance énergétique, etc.



PISTE DE REFLEXION ("HYPOTHESE 2") Schéma de principe

Ce document propose des schémas d'orientations qui permettent au maître d'ouvrage de réfléchir à son projet. Il n'est en aucun







LES ACTES - EXEMPLES PRÉSENTÉS LORS DES ATELIERS

## Atelier 2

Contrat de destination touristique Autour du Louvre-Lens (ALL)  
Norbert Crozier, Directeur, Missoin Louvre Lens Tourisme

22 novembre 2016 à Wallers-Arenberg

# MISSION LOUVRE LENS TOURISME

Pas-de-Calais Tourisme



**Pas-de-Calais**

*Le Département*





AUTOUR  
DU  
LOUVRE  
LENS

*SEMINAIRE SUR LES PAYSAGES DU  
BASSIN MINIER NORD PAS DE CALAIS*

*22 novembre Wallers*

# LA CRÉATION DE LA MISSION D'INGÉNIERIE TOURISTIQUE LOUVRE-LENS TOURISME

La Mission Louvre-Lens Tourisme (MLLT) est une mission d'ingénierie qui dépend de **Pas-de-Calais Tourisme**, soutenue par le Conseil Départemental du Pas de Calais et la DIRECTTE, en collaboration avec les acteurs du tourisme

Son rôle est de proposer, pour les territoires avoisinant le musée, une véritable **stratégie de développement touristique à 10-15 ans**. L'objectif est de faire de faire de ces territoires une nouvelle **destination touristique à vocation nationale et internationale**.

Cette destination recouvre le **périmètre du classement par l'UNESCO du bassin minier au patrimoine mondial associé à l'Artois**

Elle s'articule par ailleurs avec les autres portes d'entrée touristiques régionales que sont Lille et la Côte d'Opale.

Passer de la demi-journée à la journée de visite puis au court séjour culturel et événementiel





# LA METHODOLOGIE POUR CRÉER UN CONCEPT DE DESTINATION

Faire ressortir des territoires concernés leurs **valeurs**, leur **ADN** commun, visant à en faire des atouts touristiques capables de donner envie aux visiteurs du musée de découvrir la destination.

Proposer un **concept pour la destination unique, innovant et différenciant**, s'appuyant sur les potentiels et les clichés existants pour en faire de réelles forces.

Respecter le passé , les valeurs, tout en s'inscrivant dans les tendances sociétales et de consommation touristiques, culturelles.





**COMMENT  
PARTICIPER À  
UNE IDENTITÉ  
COMMUNE  
TOUT EN SE  
DÉMARQUANT ?**

le véritable voyage de découverte  
ne consiste pas à chercher  
de nouveaux paysages,  
mais à avoir de nouveaux yeux.

Marcel Proust



WE ARE FAMILY

CULTURE ET IDENTITÉ





une réponse collective

une mobilisation

un engagement

une esthétique







Vive Ste Barbe









# TERRILS=

Mais une nature déterminée à reprendre ses droits, avec des plantes pionnières qui colonisent les anciens « stériles ». On parle de miracle car ces choses qui paraissaient stériles sont en réalité fertiles et abritent des espèces inconnues ici jusqu'alors.

Ces éco-pôles faunistiques et floristiques sur les terrils prennent aujourd'hui toute leur importance : des mousses, des baies, des plantes et aussi des animaux ont colonisé ces espaces.

# =NATURE

Les formes des terrils sont magnifiques ; on ressent une sérénité incroyable lorsque l'on est tout en haut, d'où tout le paysage du Bassin minier se lit comme un livre ouvert. Les terrils se prêtent aux promenades ou aux escapades des nouveaux romantiques, à pied, à cheval, à vélo...

Car ceci est une grande tendance à venir : le retour à la balade, à l'échappée vers la nature, comme des road-movies que l'on entreprendrait entre amis ou en amoureux. Un nouveau style de vie, où dorénavant, le fait de marcher et de voir suscite l'horizon du monde et de l'action.















Philippe Prost, architecteAAPP-2014©Aitor Ortiz

























UNE MINE DE DÉBOUCHÉS



# DE NOUVELLES FORMES D'HÉBERGEMENT

Dans des contextes économiques troublés, les frontières s'ouvrent entre les gammes d'hôtellerie. Le développement d'airbnb et de l'économie solidaire bousculent les codes de l'hébergement classique : la chambre à la maison se transforme en hôtel, et les hôtels veulent ressembler à des maisons, quand ce n'est pas à des campings.

Quant à l'envie d'une cabane dans les arbres, qui ne la partage pas ? Face à la multiplication des catastrophes naturelles, les designers du monde entier rivalisent d'ingéniosité pour la création d'habitats d'urgence, cet espace minimum qui paradoxalement nous séduit : il rejoint nos demandes de nouveaux Robinsons, prêts à vivre un moment loin de tout, avec peu.

# UN HÉBERGEMENT POUR DEMAIN ?



Les budgets sont plus serrés, le besoin de sécurité croît, le temps est compté : en contrepartie les voyageurs sont en demande d'expériences étonnantes, de lieux uniques. Si les hébergements sont insolites, ils peuvent constituer le vrai but d'un voyage.

Apparaissent des lieux plus ouverts, qui proposent de nouveaux services. De véritables lieux de vie, où chacun croise l'autre le temps d'un séjour : le visiteur du Louvre-Lens y côtoie le supporter du RCLens, les skieurs des terrils ou le voisin qui passe travailler un moment. Les établissements s'affranchissent des gammes traditionnelles. En marge des classements en étoiles, la clientèle s'y rencontre plus sur un style de vie que sur une catégorie sociale.



*Ces évolutions du tourisme trouvent un écho particulier dans le territoire du Nord et les valeurs qu'il porte : une tradition de convivialité et de solidarité.*







HUMBLE GENTS  
SOCIAL  
CLUB  
INC.











**PATRIMOINE  
DU BASSIN MINIER**



**PATRIMONE  
INDUSTRIEL  
& SAVOIR-FAIRE**



**PATRIMOINE  
CULTUREL  
IMMATERIEL**





## Produits inspirés... DE LA NATURE DE NOS TERRILS

Bouleau verruqueux, Millepertuis, Digitale pourpre, Valériane rouge, Saponaire, Achillée millefeuille..., nos terroirs abritent une flore riche aux multiples vertus. Cette diversité de plantes nous inspire des produits liés au bien-être, à la santé, à la beauté. Pot pourri, infusion, aromathérapie, soin du corps... du terroir à la petite boutique d'apothicaire, il n'y a qu'un pas.

1/ Rose Apothecary Set  
MARBLE & MILKWEED  
pour Madesmith  
Photo : Madesmith  
[www.madesmith.com](http://www.madesmith.com)

2/ Ambre d'apothicaire  
MAD ET LEN  
Photo : Elisabeth Lbomelet  
[www.madetlen.com](http://www.madetlen.com)

3/ Savon au charbon de bambou  
HERBIVORE BOTANICALS  
[www.herbivorebotanicals.com](http://www.herbivorebotanicals.com)

4/ TEAFUL  
Khadia Ulumbekova  
[www.cargocollective.com](http://www.cargocollective.com)

5/ Pot pourri  
ODETTE TOILETTE  
[www.odettetoilette.bigcartel.com](http://www.odettetoilette.bigcartel.com)

6/ Crème « La Vie La Mort no. 90 »  
TOKYO MILK  
Photo : Tokyo Milk  
[www.tokyo-milk.com](http://www.tokyo-milk.com)

7/ Savon bio au charbon ALL  
Les galets du Nord  
Delphine Honoré  
Photo : Achille Mareel  
[www.autourdulouvrelen.com](http://www.autourdulouvrelen.com)















# LE GUIDE ÉMOTIONNEL DES HABITANTS DE LENS-LIÉVIN







# LES CARNETS DE TENDANCES

## 5 CARNETS DÉCLINANT L'ADN DU TERRITOIRE : VALEURS, ESPACES, SHOPPING, HÉBERGEMENT, ALIMENTATION





# LE CONTRAT DE DESTINATION TOURISTIQUE

20

# CONTRATS DE DESTINATION #TOURISME

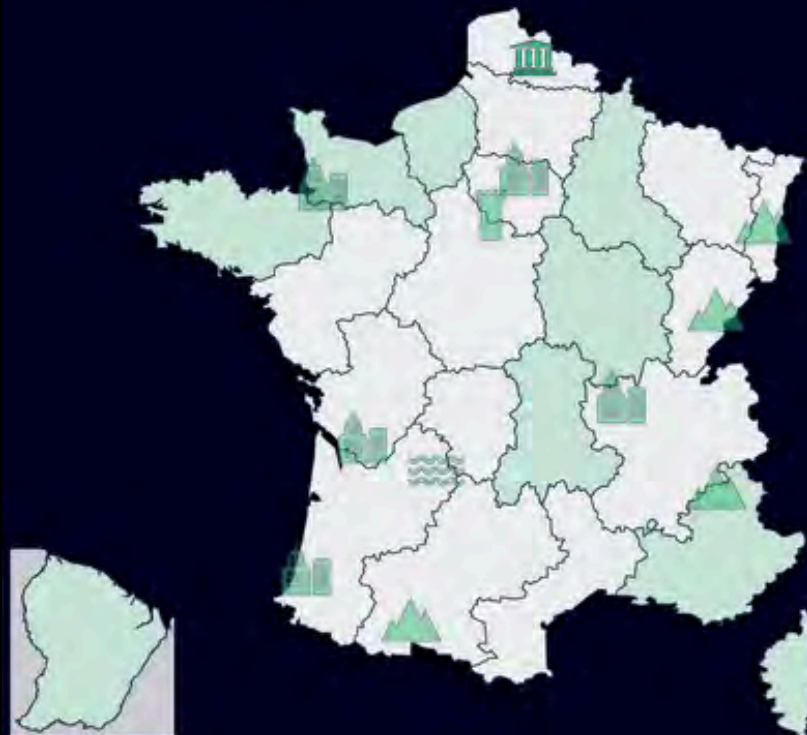
— fédérer les acteurs du tourisme autour d'une même marque de territoire —



AUTOUR DU LOUVRE

75 000 €

Tourisme culturel

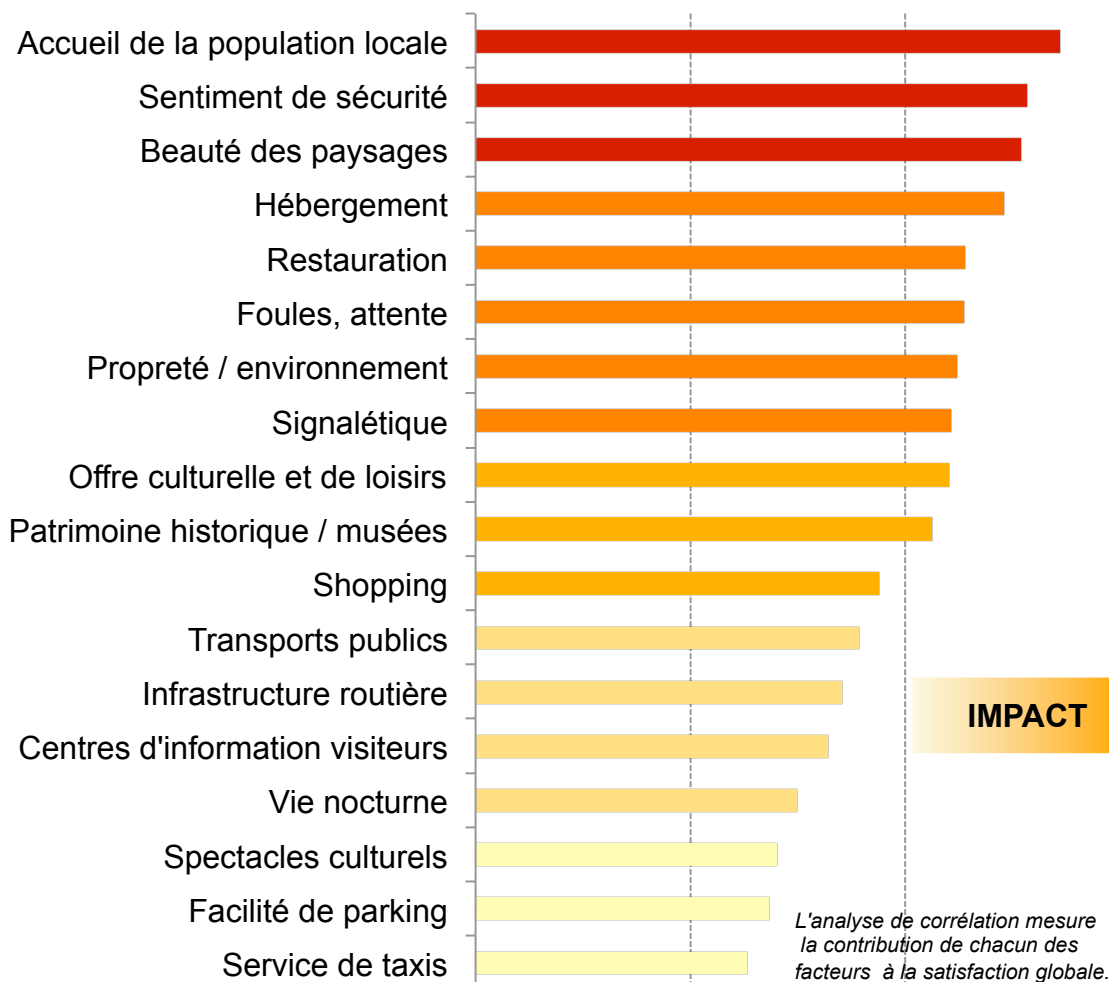


Ministère des Affaires étrangères et du Développement international  
diplomatie.gouv.fr - @francediplo - Juin 2015





## Les leviers de la qualité d'expérience dans les destinations européennes



→ Optimiser l'ensemble de la « chaîne d'accueil » tout au long du parcours des visiteurs

→ Optimiser les aspects tangibles et intangibles de l'accueil à toutes les étapes

**IMPACT**

*L'analyse de corrélation mesure la contribution de chacun des facteurs à la satisfaction globale.*

# ENVIRONNEMENT



Le point faible principal du parcours visiteur ALL concerne la plupart des aspects liés à l'environnement (esthétique et propreté), des faiblesses préexistantes dans la région et très contributrices de la qualité d'expérience.

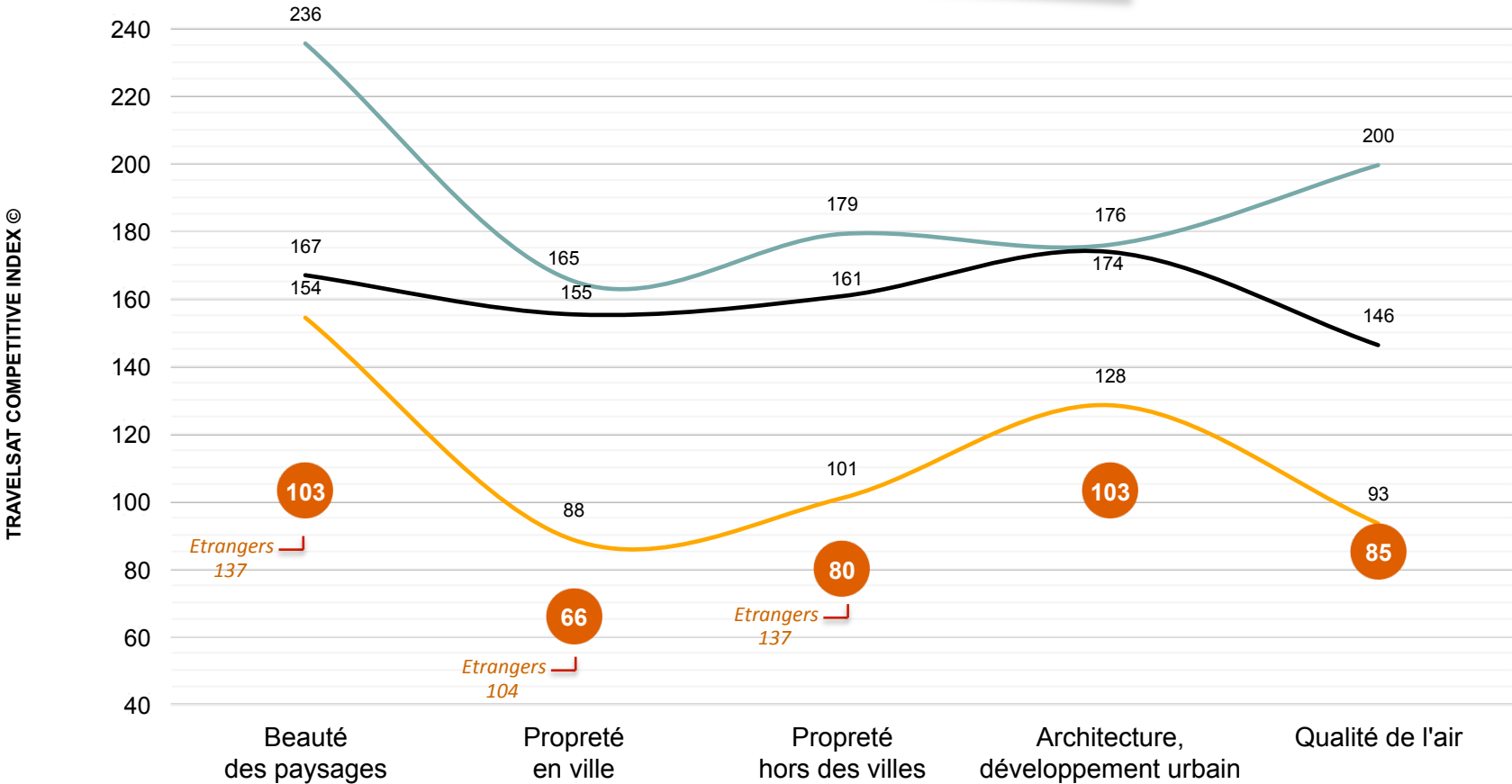


ALL

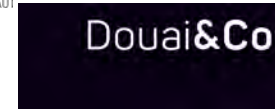
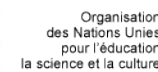
Sites France

Nord- Pas de Calais 2013

Sites Europe









[www.autourdulouvrelens.com](http://www.autourdulouvrelens.com)

**Pas-de-Calais**  
TOURISME [pas-de-calais.com](http://pas-de-calais.com)  
MISSION LOUVRE-LENS TOURISME

 **Pas-de-Calais**  
*Le Département*





LES ACTES - EXEMPLES PRÉSENTÉS LORS DES ATELIERS

## Atelier 3

Projet de centre d'interprétation des paysages miniers  
Isabelle Mauchin, Responsable, Cité des Electriciens

22 novembre 2016 à Wallers-Arenberg

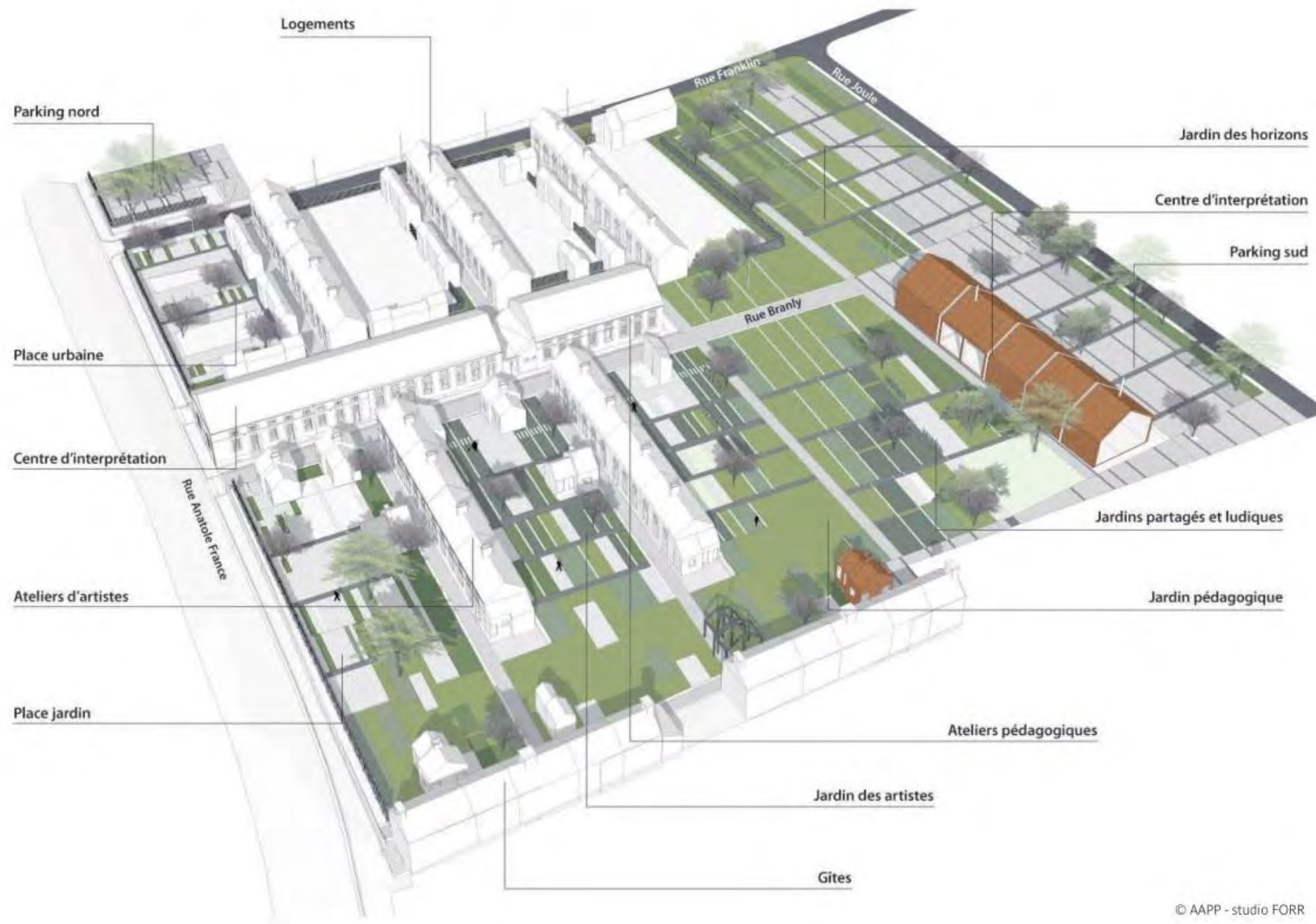
# Séminaire PAYSAGE : Atelier 3

**QUELLE PLACE POUR LE PAYSAGE  
DANS LA VIE QUOTIDIENNE DES HABITANTS ?**

**L'exemple de la Cité des Électriciens et de son centre d'interprétation**



# Axonométrie présentant l'ensemble du site

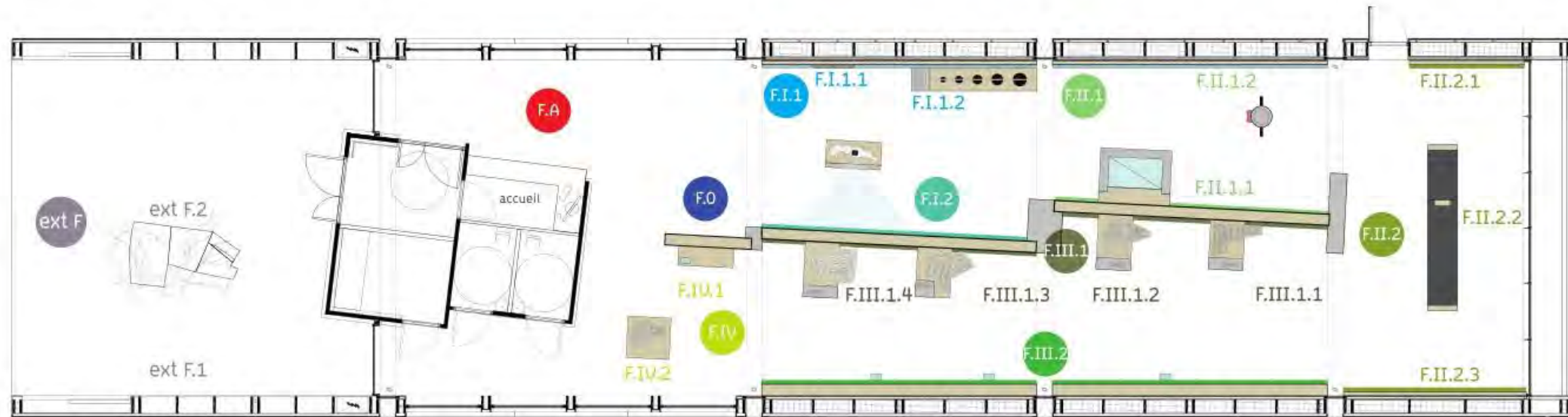


## Plan du site - localisation des bâtiments et carins





# Bâtiment F - Plan de localisation des contenus - échelle 1/100



## Bâtiment F

### ext F - Préau

- ext F.1 Carte du bassin minier
- ext F.2 Plan-relief du Bruàysis

### F.A - Accueil F

### F.O - Titre - introduction

### F.I - Comprendre le paysage

- F.I.1 - Panorama synthétique du système minier
- F.I.1.1 - La forme des chevalements
- F.I.1.2 - La forme des Terrils

### F.I.2 - La diversité des paysages : le bassin minier

### F.II - Lire l'urbanisme

- F.II.1 - Cités minières et urbanisme
- F.II.1.1 - Implanter une cité
- F.II.1.2 - La cité des Électriciens et son environnement

### F.II.2 - Le jardin

- F.II.2.1 - dimension urbanistique du jardin
- F.II.2.2 - dimension sociale du jardin
- F.II.2.3 - dimension économique du jardin

### F.III - Un laboratoire urbain en 4 temps

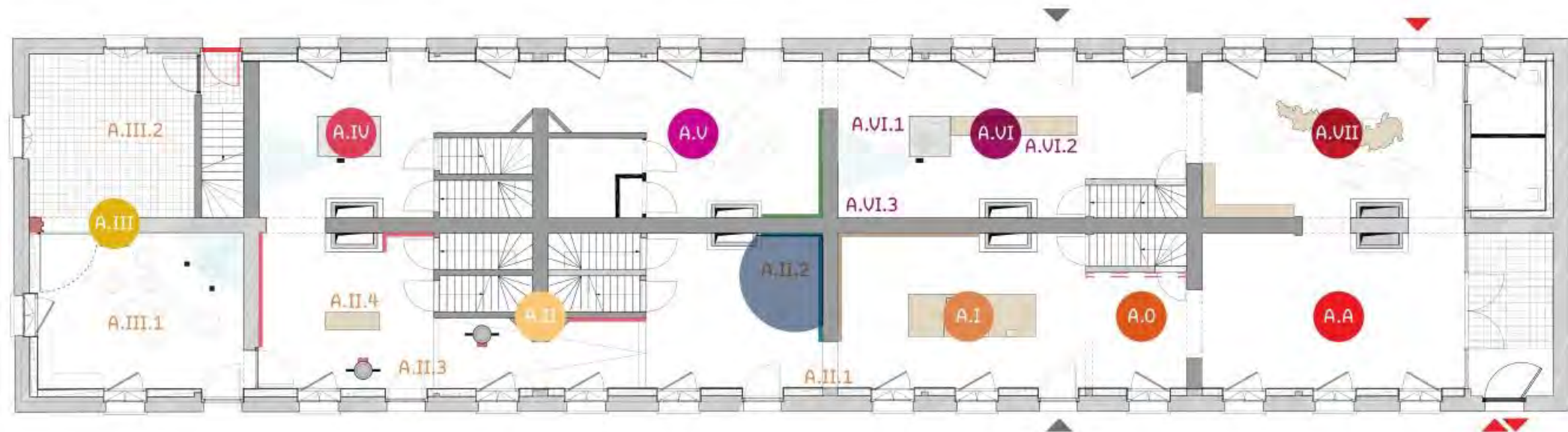
- F.III.1 - Les cités du Bassin minier
- F.III.1.1 - Le coron
- F.III.1.2 - La cité pavillonnaire
- F.III.1.3 - La cité jardin
- F.III.1.4 - La cité moderne

### F.III.2 - Chronologie thématique

### F.IV - L'urbanisme minier vu du ciel

- F.IV.1 - photographies aériennes 1920
- F.IV.2 - jeu de construction

# Bâtiment A - Plan de localisation des contenus - échelle 1/100



- **Bâtiment A**
- **A.A – Accueil**
- **A.0 – Introduction : de l'habitat minier à l'habitat social**
- **A.I – Droits et devoirs**
- **A.II – Cadre de vie**
  - A.II.1 – Papier peint stylisé et mention des logements
  - A.II.2 – Écorché + escalier sous vitrine
  - A.II.3 – Le logement : de la cave au comble, périscopes
  - A.II.4 – Inventaire des matériaux
- **A.III – Habiter en cité minière**
  - A.III.1 – Témoignages
  - A.III.2 – Bâti témoin : installation son
- **A.IV – Mises aux normes et rénovation**
  - A.IV.1 – écorché de maison
  - A.IV.2 – projection
- **A.V – Le bassin minier en mouvement**
  - A.V.1 – les éléments du paysage
  - A.V.2 – projection
- **A.VI – L'exemple de la Cité des électriciens**
  - A.VI.1 – maquette
  - A.VI.2 – chronologie de la cité
  - A.VI.3 – film projeté
- **A.VII – Un gisement architectural et urbanistique**
  - A.VII.1 – Catalogue raisonné interactif : Espace de consultation

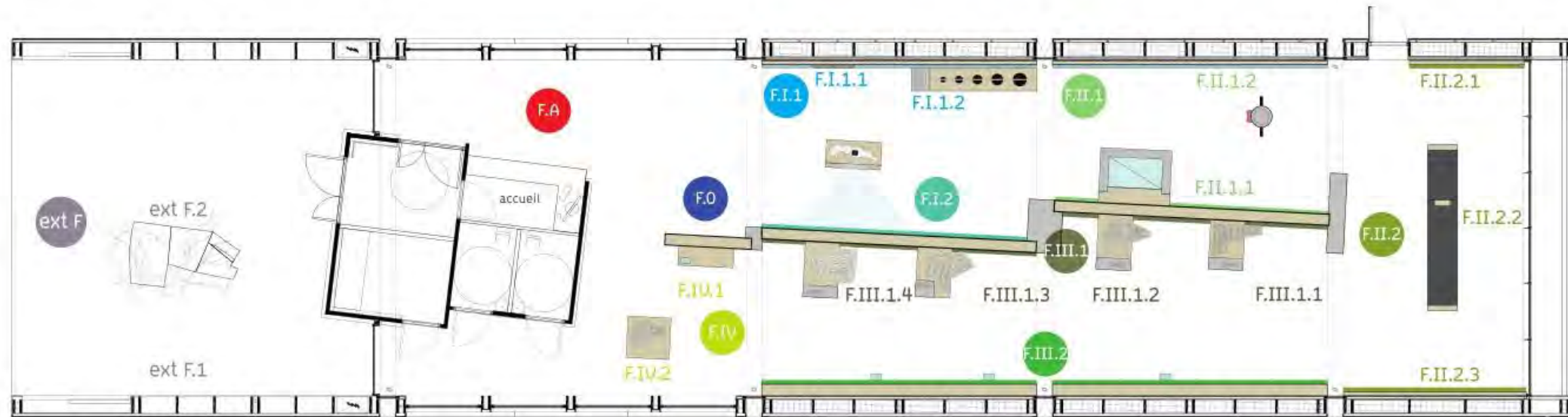


## Bâtiment F - Photos du chantier



Photos prises entre Juin et septembre 2016 © L. Monsaingeon ou V. Massenet

# Bâtiment F - Plan de localisation des contenus - échelle 1/100



## Bâtiment F

### ext F - Préau

- ext F.1 Carte du bassin minier
- ext F.2 Plan-relief du Bruàysis

### F.A - Accueil F

### F.O - Titre - introduction

### F.I - Comprendre le paysage

- F.I.1 - Panorama synthétique du système minier
- F.I.1.1 - La forme des chevalements
- F.I.1.2 - La forme des Terrils

### F.I.2 - La diversité des paysages : le bassin minier

### F.II - Lire l'urbanisme

- F.II.1 - Cités minières et urbanisme
- F.II.1.1 - Implanter une cité
- F.II.1.2 - La cité des Électriciens et son environnement

### F.II.2 - Le jardin

- F.II.2.1 - dimension urbanistique du jardin
- F.II.2.2 - dimension sociale du jardin
- F.II.2.3 - dimension économique du jardin

### F.III - Un laboratoire urbain en 4 temps

- F.III.1 - Les cités du Bassin minier
- F.III.1.1 - Le coron
- F.III.1.2 - La cité pavillonnaire
- F.III.1.3 - La cité jardin
- F.III.1.4 - La cité moderne

### F.III.2 - Chronologie thématique

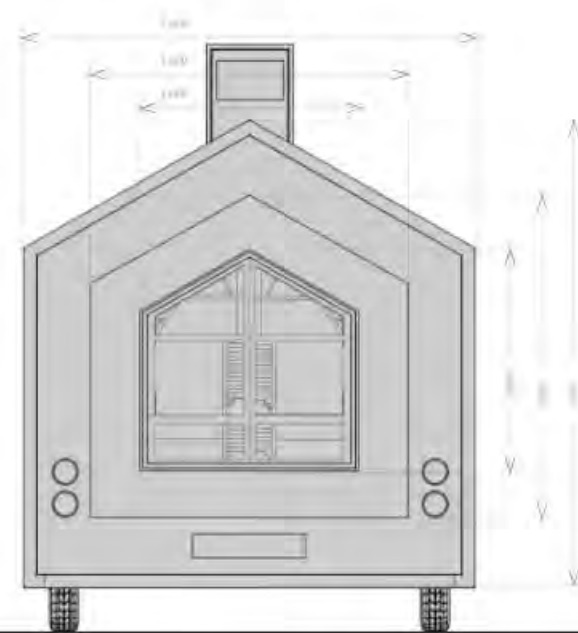
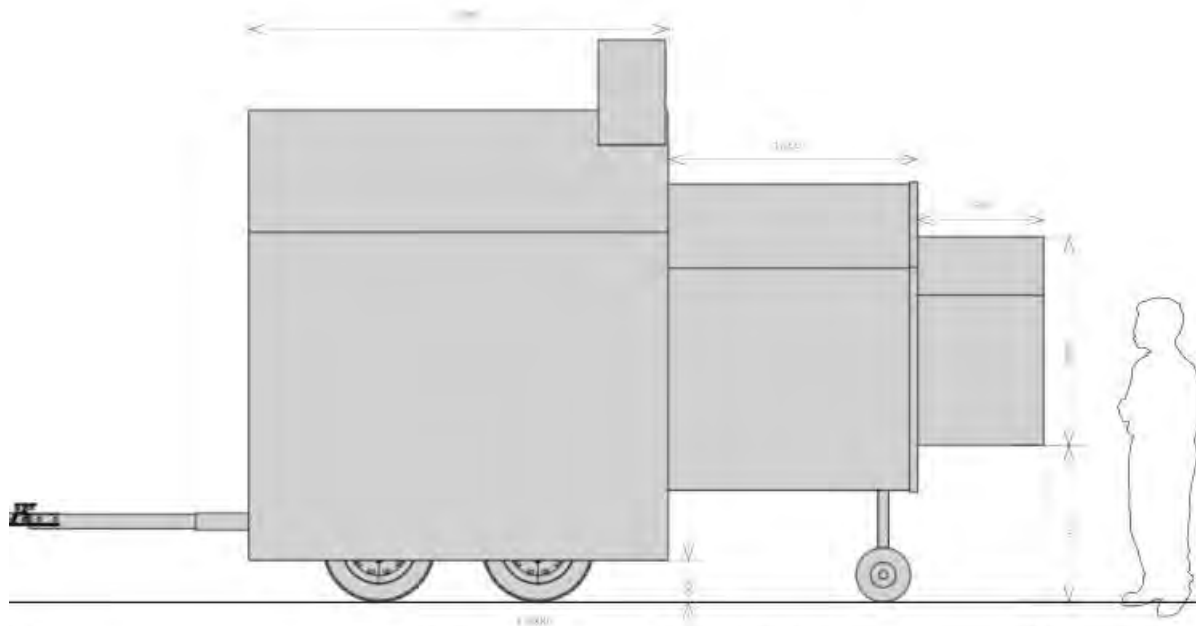
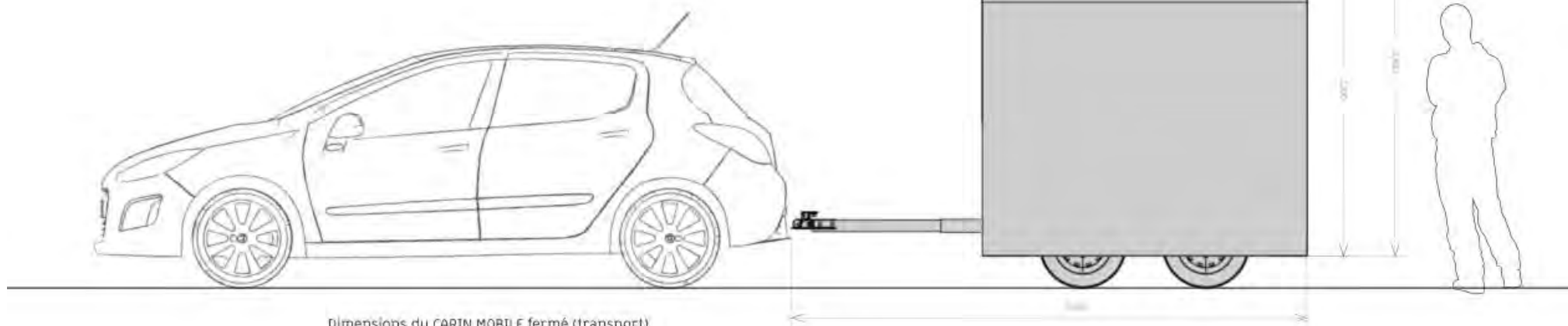
### F.IV - L'urbanisme minier vu du ciel

- F.IV.1 - photographies aériennes 1920
- F.IV.2 - jeu de construction



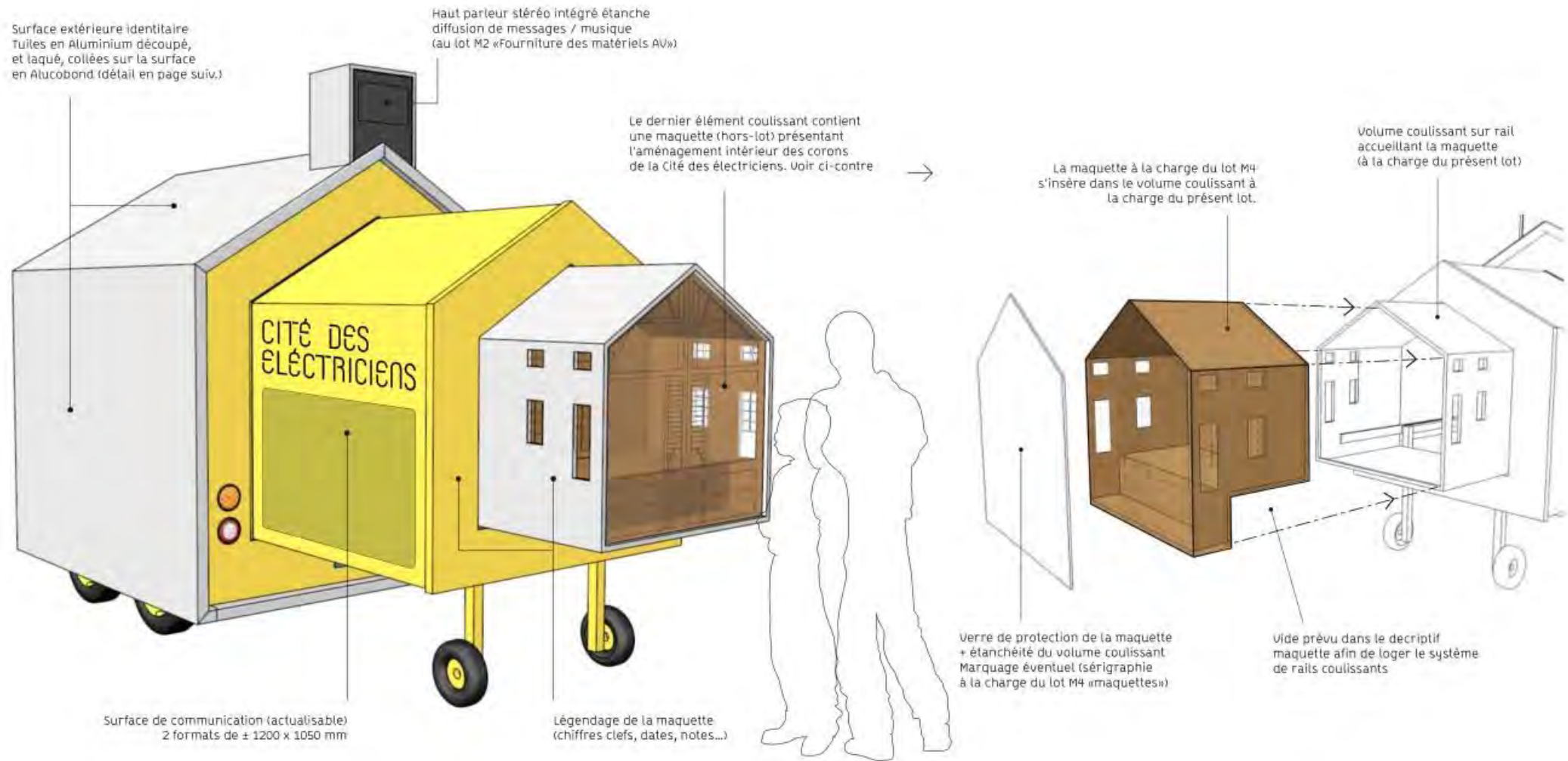
## DIMENSIONS ET ENCOMBREMENT

1 : 25<sup>e</sup> cotes en mm



Vue ARRIÈRE : Immatriculation et feux (recul, position, clignotant) Obligatoires sur remorque cat. 01 (PTAC ≤ 750 kg)

## VOLUMES ET SURFACES UTILES







LES ACTES - EXEMPLES PRÉSENTÉS LORS DES ATELIERS

## Atelier 3

Projet «un territoire vu par ses habitants»

Aurélié Top, Architecte-médiatrice & Julien Evrard, Architecte,  
Agence ARCHIAE

22 novembre 2016 à Wallers-Arenberg







## TERRITOIRE CONCERNÉ

---

### - ZUS Nord :

Les Asturies (**Auby**)

Cité Belleforière (**Roost Warendin**)

Pont de la Deûle (**Flers en Escrebieux**)

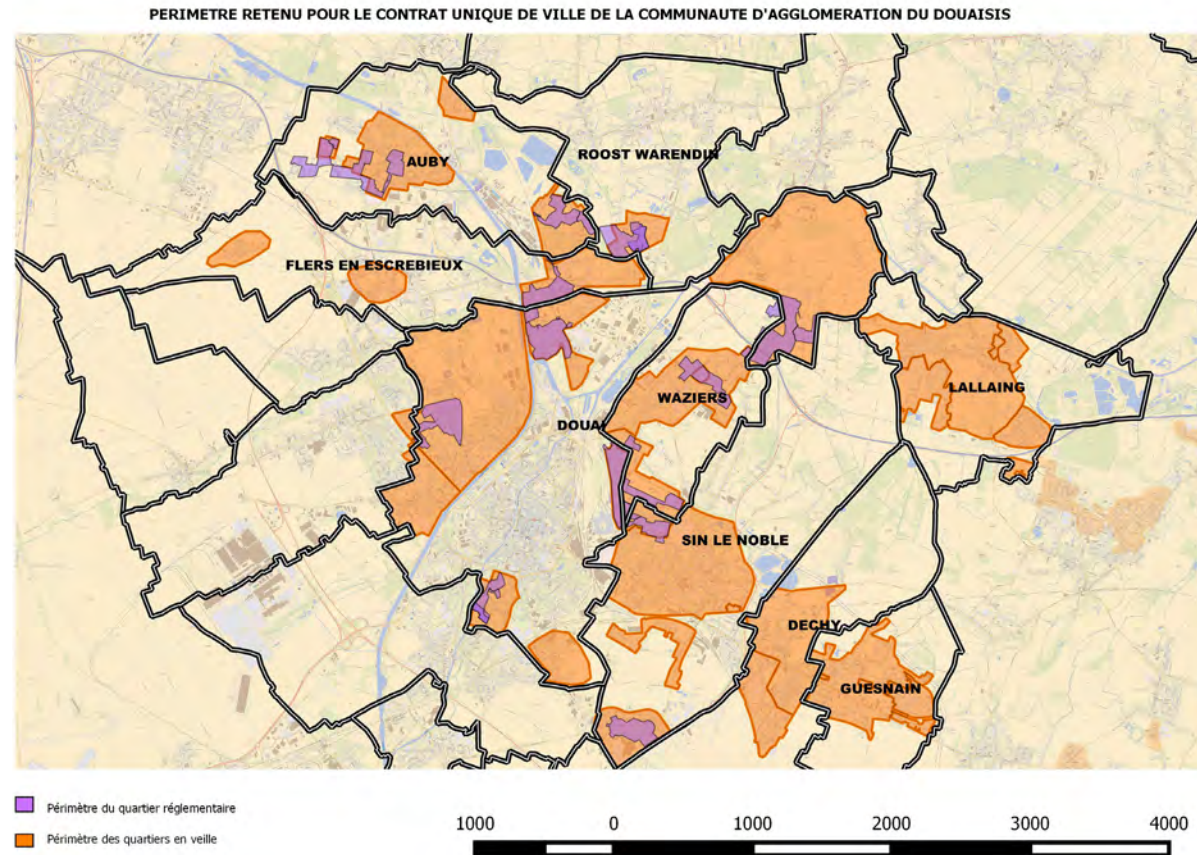
Dorignies pour **Douai**

### - ZUS minière :

Notre Dame pour **Waziers**,

La Clochette pour **Douai**

le Bivouac pour **Sin le Noble**



## ENJEUX

---

Dans le cadre de l'appel à projets Développement Social Durable des Terriores de la Région NPDC, et de sa compétence en politique de la ville, la Communauté d'Agglomération du Douaisis s'est engagée dans une action « Un territoire vu par ses habitants » depuis avril 2014, afin de :

- Comprendre comment le territoire est vécu spatialement et socialement,
- Situer et valoriser ses atouts,
- Mieux appréhender les usages en termes d'appropriation de l'espace public, de socialisation des structures de proximité et de la mobilité des habitants,
- Favoriser l'appropriation des futurs projets.





## ENJEUX

---

L'outil « carte » a semblé être l'outil le plus pertinent pour répondre aux ambitions posées. Un travail collaboratif avec les habitants a alors été lancé pour réussir à construire 2 cartes par territoire :

- Une **carte** « **touristique** » pour donner à voir, pour inviter à découvrir, pour comprendre l'attachement au territoire,
- Une **carte** « **prospective** » pour situer les potentiels, pour identifier des sites afin de mener des futurs projets en concertation avec les habitants.

## LA DÉMARCHE

Ce projet s'est fait en 3 grandes étapes :

- Récolte de matière sous forme de **diagnostics en marchant** (balades urbaines) avec Paroles d'habitants et Entrelianes





## LA DÉMARCHE

Ce projet s'est fait en 3 grandes étapes :

- Récolte de matière sous forme de **diagnostics en marchant** (balades urbaines) avec Paroles d'habitants et Entrelianes,
- **Réalisation d'un fond de carte** avec la matière collectée,



# LA DÉMARCHE

Ce projet s'est fait en 3 grandes étapes :

- Récolte de matière sous forme de **diagnostics en marchant** (balades urbaines) avec Paroles d'habitants et Entrelianes,
- **Réalisation d'un fond de carte** avec la matière collectée,
- **Enrichissement du fond de carte sous forme d'ateliers collaboratifs** auprès d'un large public (jeunes, enfants, associations, etc.) animés par les étudiants de l'UFR.





## **LES ORIENTATIONS**

---

À l'issue de cette première étape, la CAD a mobilisé en 2015 un **Fond de Travaux Urbain** (Dispositif Régional) pour réaliser des « micro-aménagements » sur 4 sites. En concertation avec les habitants, des orientations et des schémas d'aménagement ont été validés :

## LES ORIENTATIONS

À l'issue de cette première étape, la CAD a mobilisé en 2015 un **Fond de Travaux Urbain** (Dispositif Régional) pour réaliser des « micro-aménagements » sur 4 sites. En concertation avec les habitants, des orientations et des schémas d'aménagement ont été validés :

**Dans le quartier des Asturies (Auby), une liaison douce importante mais dégradée.**

Orientation: Retrouver ce lien privilégié entre Auby et Roost-Warendin, en le rendant praticable, sécurisé et qualitatif





## LES ORIENTATIONS

À l'issue de cette première étape, la CAD a mobilisé en 2015 un **Fond de Travaux Urbain** (Dispositif Régional) pour réaliser des « micro-aménagements » sur 4 sites. En concertation avec les habitants, des orientations et des schémas d'aménagement ont été validés :

**Dans le quartier Notre Dame (Waziers), un vide historique dans le ville.**

Orientation : Transformer les stigmates de la ville minière en un lieu de vie intergénérationnel



## LES ORIENTATIONS

À l'issue de cette première étape, la CAD a mobilisé en 2015 un **Fond de Travaux Urbain** (Dispositif Régional) pour réaliser des « micro-aménagements » sur 4 sites. En concertation avec les habitants, des orientations et des schémas d'aménagement ont été validés :

**Dans le quartier du Bivouac (Sin le Noble), une parcelle de garages en ruine.**

Orientation : Profiter d'un délaissé urbain pour y créer un espace de rencontre, inexistant dans le quartier et grandement désiré





## LES ORIENTATIONS

À l'issue de cette première étape, la CAD a mobilisé en 2015 un **Fond de Travaux Urbain** (Dispositif Régional) pour réaliser des « micro-aménagements » sur 4 sites. En concertation avec les habitants, des orientations et des schémas d'aménagement ont été validés :

**Dans le quartier Dorignies (Douai), un jardin en friche appartenant à Norévie**

Orientation : Transformer ce terrain en jardins partagés pour développer de l'agriculture urbaine



## **LES ORIENTATIONS**

À l'issue de cette première étape, la CAD a mobilisé en 2015 un **Fond de Travaux Urbain** (Dispositif Régional) pour réaliser des « micro-aménagements » sur 4 sites. En concertation avec les habitants, des orientations et des schémas d'aménagement ont été validés :

**Dans le quartier Dorignies (Douai), une liaison douce importante mais dégradée.**

Orientation: Retrouver ce lien privilégié entre Aubry et Roost-Warendin, en le rendant praticable, sécurisé et qualitatif

**Dans le quartier Notre Dame (Waziers), un vide historique dans le ville.**

Orientation : Transformer les stigmates de la ville minière en un lieu de vie intergénérationnel

**Dans le quartier du Bivouac (Sin le Noble), une parcelle de garages en ruine.**

Orientation : Profiter d'un délaissé urbain pour y créer un espace de rencontre, inexistant dans le quartier et grandement désiré

**Dans le quartier Dorignies (Douai), un jardin en friche appartenant à Norévie**

Orientation : Transformer ce terrain en jardins partagés pour développer de l'agriculture urbaine



# LES ORIENTATIONS





# LES ORIENTATIONS

IMAGINER ENSEMBLE  
UN NOUVEL ESPACE DE RENCONTRE  
À WAZIERS

Plantation noue



Fitness de plein air



Stationnement vélo



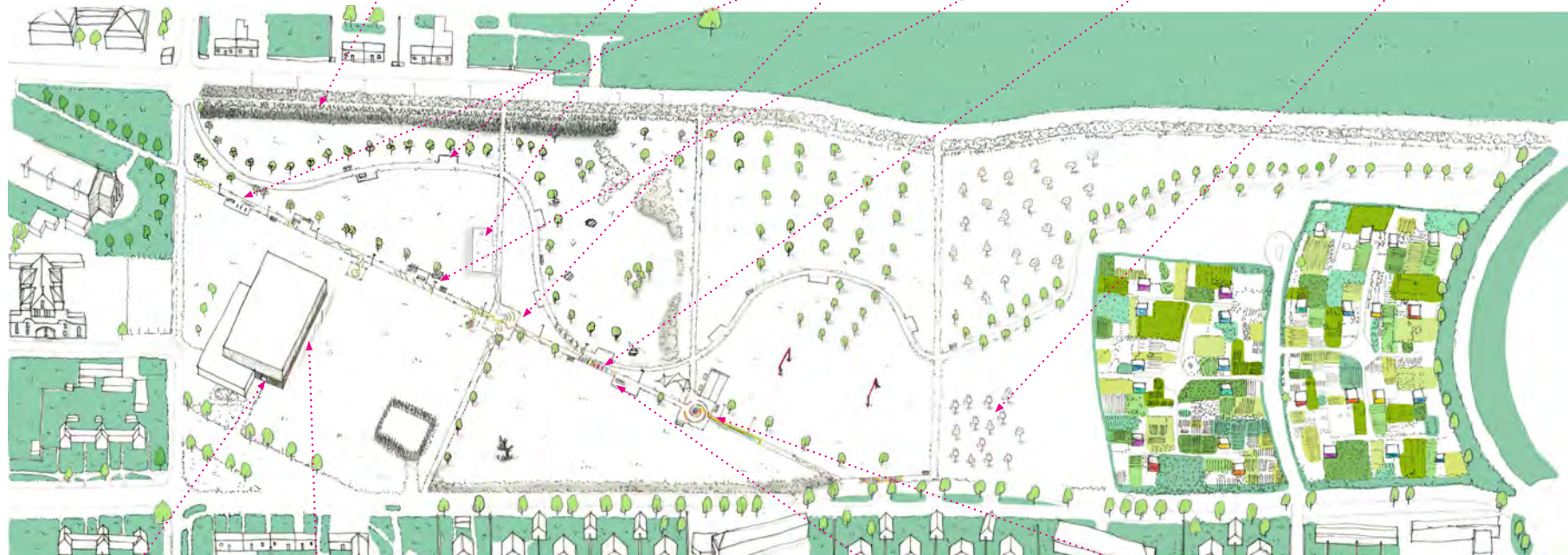
Banc béton co-construit



Panneau d'affichage



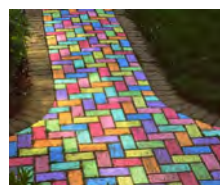
Verger



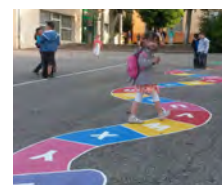
Fesque historique



Intervention artistique



Paves colorés



Marelle



Labyrinthe



Jeux pour enfants avec matériaux de récupération





# LES ORIENTATIONS



cheminement en sable de marquise



TUPI en osier vivant



tableau à craies



graffiti végétal



placette en matériaux de récupération



bancs



arbres fruitiers



potager hors sol



hotel à insectes



culture verticale de fraises



prairie fleurie



jeux enfants



jeux enfants



parcours à travers les buttes



limites /barrières



circuit pour petites voitures



marelle



terrain de détente

## LA SUITE ...

---

Réaliser les aménagements en coproduction avec les habitants, en prenant en compte toutes leurs dimensions :

- la **dimension sociale**, il faudra que le maximum de plantations, peintures, mobilier urbain, etc. soit réalisé avec les habitants,
- la **dimension environnementale**, les espèces choisies, les matériaux utilisés, devront être, le plus possible, respectueux de l'environnement. Il faudra prendre en compte leur gestion après la réalisation, afin qu'ils soient le plus durables possible avec le moins d'entretien possible,
- la **dimension économique**, les aménagements seront réalisés par les acteurs locaux (services techniques, chantier d'insertion, etc.).



**MERCI DE VOTRE  
ATTENTION!**



**archiae** *architecture urbanisme participation*



LES ACTES - EXEMPLES PRÉSENTÉS LORS DES ATELIERS

## Atelier 3

Actions de sensibilisations au paysage  
mises en oeuvre par le PNR Scarpe-Escaut  
Astrid Dutrieu, chargée de projet, PNR Scarpe-Escaut

22 novembre 2016 à Wallers-Arenberg



## LA MALLE « TERRE-TERRAIN-TERRITOIRE » : OUTIL PÉDAGOGIQUE DE LECTURE DU PAYSAGE













## D'autres outils :

Au centre d'Amaury (Adepse)

- Animations de lecture du paysage (croquis, repérage de photos...)
- Conception de maquettes

Site internet : Observatoire photographique transfrontalier des paysages

En démarrage :

Projet Interreg « Terre en Action »

(Parc Naturel Transfrontalier du Hainaut)

